

**Info Rotary Schweiz
Info Rotary Suisse
Info Rotary Svizzera**

2021/2022

**Die Rotary Clubs der Schweiz
und des Fürstentums Liechtenstein**

**Les Rotary Clubs de Suisse
et de la Principauté du Liechtenstein**

**I Rotary Club Svizzeri
e del Principato del Liechtenstein**

**Ils Rotary Clubs da la Svizra
e dal Principedi dal Liechtenstein**

www.rotary.ch





IHR ABENTEUER BEGINNT HIER

ENTDECKEN SIE NEUE HORIZONTE **AUF DER ROTARY CONVENTION 2022**

4. - 8. JUNI 2022 | HOUSTON, TEXAS

Anmeldung auf convention.rotary.org/de

#Rotary22

Rotary 

 **HOUSTON**
2022

Info Rotary Schweiz 2021/2022

Info Rotary Suisse 2021/2022

Info Rotary Svizzera 2021/2022

Inhaltsverzeichnis Table des matières Indice

Rotary International	4
Rechte / Droits / Diritti	4
Impressum	4
Governorrat	5
Conseil des Gouverneurs Consiglio dei Governatori	
Das Ziel von Rotary / Mitgliedschaft 6/7 Le but du Rotary / Affiliation Lo scopo del Rotary / Compagine dei soci	
Ehemalige schweizerische	8
Amtsträger von R.I. Anciens dirigeants suisses du R.I. Ex dirigenti svizzeri del R.I.	
Past District Governors	8/9
Ehrungen / Distinctions / Onorificenze	9
Distriktskonferenzen	10
Conférences de district Conferenze di distretto	
Bankverbindungen	11
Comptes bancaires Conti bancari	
Board of Directors Rotary Internat. .	12
The Rotary Foundation (TRF)	12
mine-ex	12
Jugendaustausch	12
Echange de Jeunes Scambio dei giovani	
Rotex Schweiz	12
PolioPlus	13
Rotary Stiftung	14
Verein Rotary Medien	15
Association Médias Associazione dei media	
Intercountry committees (ICC)	16
Fellowships	16
Distrikt / Distretto 1980	18
Distrikt / District 1990	21
Distrikt / District 2000	24
Schweizer Karte	28
Carte de la Suisse Carta della Svizzera	
International Inner Wheel	30
ShelterBox / Water Survival Box . . .	31
Committee Rotaract CH/FL (CRSL) .	32

Rotary International

President 2021/22	Shekhar Mehta, Rotary Club of Calcutta–Mahanagar, West Bengal, India Rotary International, One Rotary Center, 1560 Sherman Avenue, Evanston, IL 60201-3698, USA	
General Secretary	John Hewko Rotary International, One Rotary Center, 1560 Sherman Avenue, Evanston, IL 60201-3698, USA	
Secretariat Central Office	One Rotary Center, 1560 Sherman Avenue, Evanston, IL 60201-3698, USA Tel. +1-847-866-3000, Fax +1-847-328-8554 und +1-847-328-8281, www.rotary.org	
Secretariat Europe/Africa Office	Witikonstrasse 15, 8032 Zürich, Tel. 044 387 71 11, Fax 044 422 50 41, Mail: eao@rotary.org (as well for queries related to the Conference Training Center)	
Office Manager	Manager:	Marco Nicosia
Club and District Support	Manager:	Ulpia Phillips Germany, Switzerland & Liechtenstein, Austria & Bosnia-Herzegovina, Russia:
	Team Lead:	Stephanie Theobald, Tel. 044 387 71 18, Mail: stephanie.theobald@rotary.org
	Specialist:	Alexandra Heller, Tel. 044 387 71 22, Mail: alexandra.heller@rotary.org
	Advisor:	Alina Ganje, Tel. 044 387 71 19, Mail: alina.ganje@rotary.org
Foundation Services	Manager:	Espen Malmberg
	Donor Services Contact:	Valentina Guckes, Tel. 044 387 71 87, Mail: valentina.guckes@rotary.org (Paul Harris Fellows, Grants, Foundationanfragen)
	Major Gifts Officer:	Peter Schnell, Tel. 044 387 71 70, Mail: peter.schnell@rotary.org (Contact for Major Gifts and bequests to The Rotary Foundation)
Financial Services	Finance Contact:	Charlotte Abächerli, Tel. 044 387 71 98, Mail: charlotte.abaecherli@rotary.org
Account	UBS AG, 8098 Zürich, Konto / Compte / Conto: 203.792.01C, Clearing No. 230 IBAN: CH39 0023 0230 2037 9201 C, lautend auf: Rotary International, Währung: CHF	
Public Image	Contacts:	Claudia Brunner, Mail: claudia.brunner@rotary.org, (Media Relations Specialist) Kim Widlicki, Mail: kim.widlicki@rotary.org, (Marketing & Social Media Specialist)

Rechte / Datenschutz Droits / Protection des données Diritti / Sicurezza dei dati

Alle Rechte, insbesondere das Recht der Vervielfältigung und Verbreitung, sind vorbehalten. Die Broschüre Info Rotary Schweiz oder Teile derselben dürfen ohne schriftliche Einwilligung weder in irgendeiner Form reproduziert noch in irgendeiner Weise vervielfältigt, verbreitet oder zu gewerblichen Zwecken genutzt werden.
Laut Beschluss 29/12 der Convention 1929 von Rotary International darf diese Broschüre Info Rotary Schweiz nur Personen ausgehändigt werden, die Mitglied eines Rotary Clubs sind. Damit ist jeder Rotarier verpflichtet, einer missbräuchlichen Verwendung dieser Broschüre Info Rotary Schweiz vorzubeugen und sie zu verhindern. Bitte achten Sie darauf, dass Ihre alte Broschüre Info Rotary Schweiz vernichtet wird und nicht in unbefugte Hände fallen kann.

Tous les droits sont réservés, en particulier le droit de reproduction et de distribution. La brochure ou des extraits de celle-ci, ne peuvent être ni reproduits, ni multipliés, ni distribués, ni utilisés, sous quelque forme que ce soit, à des fins professionnelles, commerciales ou publicitaires.
En application de la décision 29/12 de la Convention 1929 du Rotary International, la présente brochure ne peut être remise qu'à des personnes membres d'un Rotary Club. Il incombe ainsi à chaque Rotarien de contribuer à prévenir et à éviter toute utilisation abusive de cette brochure.
Chaque Rotarien est prié de détruire l'ancienne version de la brochure et de s'assurer que cette dernière ne tombe pas dans des mains non autorisées.

Tutti i diritti, in particolare quelli di riproduzione e distribuzione, sono riservati. La brochure o parte di essa, non può essere né riprodotta, né policopiata, né distribuita, sotto qualsiasi forma, per scopi professionali, commerciali o pubblicitari.
Conformemente alla decisione 29/12 della Convenzione del 1929 del Rotary International, questa brochure può essere distribuita esclusivamente ai soci di un Rotary Club. Spetta ad ogni Rotariano di contribuire a prevenire un uso abusivo della brochure.
Per favore provvedete a distruggere la vostra vecchia edizione della brochure per evitare che cada in mani non autorizzate.

Impressum

Die inhaltliche Verantwortung liegt bei den
– Distriktseiten beim jeweiligen Distriktsekretariat/DG
– Inner Wheel-Seiten bei der Inner Wheel Sekretärin
– Rotaract-Seiten beim Vorstand CRSL

Le détail des responsabilités se trouve dans:
– L'annuaire/les pages des secrétariats de district respectifs
– L'annuaire/les pages de Inner Wheel auprès de la secrétaire du club
– L'annuaire/les pages du Rotaract auprès du comité CRSL

La responsabilità relativa al contenuto compete
– al rispettivo Segretariato Distrettuale/DG per le pagine distrettuali
– alla segretaria Inner Wheel per le pagine Inner Wheel
– al comitato CRSL per le pagine Rotaract

Redaktion / Rédaction / Redazione, Rotary Service Center D1980, 1990, 2000, Seefeldstrasse 69, 8008 Zürich

Inserateakquisition / Gestion des annonces / Gestione delle inserzioni, INVEA GmbH, Sandro Mandelz, Durisolstrasse 11, 5612 Villmergen

Auslieferung / distribution / distribuzione, Multicolor Print AG, Silvia Breitenmoser, Sihlbruggstrasse 105a, 6341 Baar

Abgeschlossen per 30. Juni 2021
Der Begriff «Rotarier»
gilt auch für Rotarierinnen

Etat de Situation: 30 juin 2021
L'expression «Rotariens»
est aussi valable pour les Rotariennes

Stato al 30 giugno 2021
L'espressione «Rotariani»
va intesa anche per le Rotariane

Governorrat Conseil des Gouverneurs Consiglio dei Governatori

Webseite: www.governorrat-schweiz-fl.ch

Vorsitzender 2021/2022
Président 2021/2022
Presidente 2021/2022



iPDG Reto E. Fritz
RC Zürich-Oberland
Strandbadstr. 7
8620 Wetzikon
Mob . 079 423 38 50
Mail: reto.fritz@gmx.ch

Distrikt 1980



Ursula Schoepfer
RC Allschwil-Regio Basel
In den Reben 27
4114 Hofstetten
Mob . 079 668 49 16
Mail: ursula.schoepfer@rotary1980.ch

District 1990



Jean-Noël Gex
RC Fribourg-Sarine
Grandes-Rames 26
1700 Fribourg
Mob . 079 635 44 78
Mail: jeannoel.gex@gmail.com

Distrikt 2000



Beatrice Seiterle
RC Am Greifensee
Pfaffensteinstr. 4
8118 Pfaffhausen
Mob. 079 409 29 80
Mail: bea.seiterle@rotary2000.ch

Governor 2021/2022



Christine Davatz-Höchner
RC Solothurn-Land
Eichholzweg 1
3254 Messen
Mob . 079 409 47 74
Mail: christine.davatz@rotary1980.ch



Pierre-François Cuénoud
RC Sion
Route de Diolly 67
1965 Savièse
Mob . 079 628 81 92
Mail: pierre.cuenoud@rotary1990.ch



Daniel W. Marbot
RC Zürich-Flughafen
Obermatten 24
8735 Rüeterswil
Mob . 079 201 54 58
Mail: daniel.marbot@gemasy.ch

Governor Elect 2021/2022



Alex Schär
RC MuttENZ Wartenberg
Hackbergstrasse 81
4125 Riehen
Mob . 079 286 82 91
Mail: alex.schaer@orfoundation.org



Simon Bichsel
RC Nidau-Biel
Cyrostrasse 8, Eifenau
3006 Bern
Mob . 079 354 56 56
Mail: simon.bichsel@rotary1990.ch



Thomas Hunziker
RC Au am Zürichsee
Hortweg 3
8800 Thalwil
Mob. 079 667 25 30
Mail: thomas_hunziker@bluewin.ch

Governor Nominee 2021/2022



Francesco Beretta Piccoli
RC Lugano
Via al Nido 11
6900 Lugano
Mob . 079 247 40 44
Mail: rotary.fbp@bluewin.ch



Hansruedi Moser
RC Nidau-Biel
Lindenweg 7
2532 Magglingen
Mob . 079 250 32 71
Mail: hansruedi.moser@rotary1990.ch



Reto E. Fritz
RC Zürich-Oberland
Strandbadstr. 7
8620 Wetzikon
Mob . 079 423 38 50
Mail: reto.fritz@gmx.ch

immediate Past
Governor 2021/2022

Sekretär



PDG Daniel K. Keuerleber-Burk
RC Basel-Spalen
Rebenstrasse 39
4125 Riehen
Tel . 061 272 13 07
Mob . 079 964 39 67
Mail: daniel.keuerleber@bluewin.ch

Das Ziel von Rotary

Das Ziel von Rotary ist Dienstbereitschaft im täglichen Leben. Rotary sucht diesem Ziel auf folgenden Wegen näherzukommen:

- durch Pflege der Freundschaft als einer Gelegenheit, sich ändern nützlich zu erweisen.
- durch Anerkennung hoher ethischer Grundsätze im Privat- und Berufsleben sowie des Wertes jeder für die Allgemeinheit nützlichen Tätigkeit.
- durch Förderung verantwortungsbewusster privater, geschäftlicher und öffentlicher Betätigung aller Rotarier.
- durch Pflege des guten Willens zur Verständigung und zum Frieden unter den Völkern, durch eine Weltgemeinschaft von Berufsleuten, geeint im Ideal des Dienens.

Le but du Rotary

Le Rotary a pour objectif de cultiver l'idéal de servir auquel aspire toute profession honorable et, plus particulièrement, s'engage à:

- Mettre à profit les relations et contacts pour servir l'intérêt général.
- Observer des règles de haute probité dans l'exercice de toute profession: reconnaître la dignité de toute occupation utile; considérer la profession de chaque Rotarien comme un vecteur d'action au service de la société.
- Appliquer l'idéal de servir dans la vie privée, professionnelle et publique.
- Faire progresser l'entente entre les peuples, l'altruisme et le respect de la paix par le biais de relations amicales entre les membres des professions, unis par l'idéal de servir.

Lo scopo del Rotary

Lo scopo del Rotary è quello di diffondere l'ideale del servire, inteso come motore e propulsore di ogni attività. In particolare il Rotary si propone di:

- promuovere e sviluppare relazioni amichevoli fra i propri membri per renderli meglio atti a servire l'interesse generale.
- informare ai principi della più alta rettitudine la pratica degli affari e delle professioni, riconoscere la dignità di ogni occupazione utile e far sì che essa venga esercitata nella maniera più degna quali mezzo per servire la società.
- orientare l'attività privata, professionale e pubblica di ogni membro del club al concetto di servizio.
- propagare la comprensione reciproca, la buona volontà e la pace fra nazione e nazione mediante il diffondersi, nel mondo, di relazioni amichevoli fra persone esercitanti le più svariate attività economiche e professionali, unite nel comune proposito e volontà di servire.

Die 4-Fragen-Probe

Bezüglich der Dinge, die wir denken, sagen oder tun:

1. Ist es wahr?
2. Ist es fair für alle Beteiligten?
3. Wird es Freundschaft und guten Willen fördern?
4. Wird es dem Wohl aller Beteiligten dienen?

Le critère des quatre questions

En regard de ce que nous pensons, disons ou faisons:

1. Est-ce conforme à la vérité?
2. Est-ce loyal de part et d'autre?
3. Est-ce susceptible de stimuler la bonne volonté réciproque et de créer de meilleures relations amicales?
4. Est-ce bénéfique à tous les intéressés?

La prova delle 4 domande

Riferita alle cose che pensiamo, diciamo o facciamo:

1. Risponde alla verità?
2. È giusto per tutti gli interessati?
3. Darà vita a buona volontà e a migliori rapporti d'amicizia?
4. Sarà vantaggioso per tutti gli interessati?

Rotarischer Verhaltenskodex

Als Mitglied von Rotary werde ich:

1. integer handeln und privat und beruflich hohe ethische Grundsätze befolgen.
2. mich anderen gegenüber fair verhalten und ihnen und ihren Berufen Respekt entgegenbringen.
3. meine beruflichen Fähigkeiten zur Förderung junger Menschen, zur Unterstützung Hilfsbedürftiger und zur Verbesserung der Lebensumstände anderer Menschen in meiner Heimat und weltweit einsetzen.
4. mich so verhalten, dass ich das Ansehen von Rotary und anderen Rotariern nicht beeinträchtige.
5. dazu beitragen, eine belästigungsfreie Umgebung bei Rotary-Meetings, Veranstaltungen und Aktivitäten aufrechtzuerhalten, alle mutmaßlichen Belästigungen zu melden und dafür zu sorgen, dass gegen Personen, die Belästigungen melden, keine Vergeltungsmaßnahmen erfolgen.

Code déontologique du Rotarien

En tant que membre du Rotary, je m'engage à:

1. Agir avec intégrité et droiture dans ma vie privée et professionnelle.
2. Traiter toute personne et profession avec équité et respect.
3. Utiliser mes compétences et mon expérience professionnelle pour soutenir les jeunes, aider les plus démunis et améliorer le quotidien dans ma ville et à l'étranger.
4. Ne pas nuire à la réputation du Rotary et de ses membres.
5. Aider à maintenir un environnement exempt de harcèlement lors des réunions, manifestations et activités du Rotary, signaler toute suspicion de harcèlement et veiller à ce que les personnes qui signalent des cas de harcèlement ne soient pas victimes de représailles.

Codice deontologico del Rotary

Come Rotariano, m'impegno a:

1. Agire con integrità e secondo i più elevati standard etici, sia nella mia vita personale che professionale.
2. Applicare i principi di correttezza in tutti i miei rapporti con gli altri e trattare le persone e l'occupazione da loro svolta con il dovuto rispetto.
3. Mettere le mie competenze professionali a disposizione dei giovani, assistere le persone particolarmente bisognose e migliorare la qualità della vita nella mia comunità e nel mondo.
4. Evitare comportamenti che possano recare danno o discredito nei confronti del Rotary e dei colleghi Rotariani.
5. Aiutare a mantenere un ambiente privo di molestie durante le riunioni, gli eventi e le attività del Rotary, riportare eventuali molestie sospette e garantire la mancata ritorsione a chi sporge denuncia in merito.

Mitgliedschaft (Verfahrenshandbuch 2019)

Arten der Mitgliedschaft

Es gibt zwei Arten der Mitgliedschaft in einem Rotary Club, die Aktiv- und die Ehrenmitgliedschaft. Clubs können andere Mitgliedschaftsarten einführen. Diese Mitglieder sind RI aber entweder als aktiv oder ehrenamtlich zu melden (EVC 8.2).

Zusammensetzung der Clubs

Aktivmitglieder

- Die Rotary Clubs bestehen aus volljährigen Mitgliedern, die gute Charaktereigenschaften, Integrität und Führungskompetenz zeigen, die einen guten Ruf im geschäftlichen, beruflichen und/oder kommunalen Leben haben und die sich in ihren Heimatgemeinden und/oder weltweit engagieren wollen (EVC 8.1).
- Jedes Mitglied wird einer Klassifikation zugeteilt, die der Geschäfts-, Berufs- oder kommunalen Tätigkeit des Mitglieds entspricht (EVC 9.1).
- Die Mitgliedschaft in diesem Club sollte einen Querschnitt durch die Unternehmen, Berufe, Tätigkeiten und zivilgesellschaftlichen Organisationen in seiner Gemeinde abbilden, einschliesslich Alter, Geschlecht und ethnischer Vielfalt (EVC 9.2).

Ehrenmitglieder

- Personen, die sich in hervorragender Weise um die Förderung rotarischer Ideale verdient gemacht haben, können für eine vom jeweiligen Clubvorstand festgelegte Dauer als Ehrenmitglieder in einem oder mehreren Rotary Clubs aufgenommen werden (SRI 4.050).
- Falls in der eigenen Clubsatzung vorgesehen, können Aktivmitglieder eines Rotary Clubs auch Ehrenmitglieder desselben Clubs sein (EVC 8.6 und 8.7).

Präsenzregeln für Aktivmitglieder*

Wenn in der eigenen Clubsatzung nichts Abweichendes vorgesehen ist,

- sollten Aktivmitglieder persönlich (per Telefon oder per Internetverbindung) an den regulären Zusammenkünften des Clubs teilnehmen und sich bei den Dienstprojekten und anderen Veranstaltungen und Aktivitäten dieses Clubs einbringen (EVC 10.1).
- sollten Aktivmitglieder in jedem Halbjahr mindestens 50 % der regulären Clubzusammenkünfte besuchen oder sich bei Clubprojekten oder anderen Veranstaltungen und Aktivitäten mindestens 12 Stunden einbringen oder eine verhältnismässige Kombination aus beidem erfüllen, unter der Bedingung dass mindestens 30 % dieser Zusammenkünfte, Clubprojekte oder Veranstaltungen durch den eigenen Club organisiert werden (EVC 13.4)
- können Aktivmitglieder, die seit mindestens 20 Jahre Rotarier sind und deren Alter und die Jahre der Mitgliedschaft in einem oder mehreren Clubs zusammen mindestens 85 Jahre betragen, von der Teilnahme an den Zusammenkünften dispensiert werden (EVC 10.5)
- können Aktivmitglieder von der Teilnahme an den Zusammenkünften in begründeten Fällen für eine maximale Dauer von 12 Monaten dispensiert werden. Eine Verlängerung der Dispensation ist aus gesundheitlichen Gründen möglich (EVC 10.4).

* Sofern in der Clubsatzung nicht anders geregelt, kommen die Mitglieder der Rotary Clubs einmal in der Woche an dem in den Satzungsbestimmungen festgelegten Tag und zu der dort benannten Zeit zusammen. Jeder Club muss sich zumindest zweimal pro Monat treffen (EVC 7.1).

Abkürzungen:

EVC Einheitliche Verfassung für Rotary Clubs
SRI Satzung von Rotary International

Affiliation (Manuel de procédure 2019)

Catégories de membres

Il y a deux catégories de membres: membres actifs et membres d'honneur. Les clubs peuvent créer d'autres catégories dont les membres seront toutefois signalés au RI comme actifs ou d'honneur (STC 8.2).

Effectif des membres

Membres actifs

- Les Rotary Clubs sont composés de personnes adultes jouissant d'une honorabilité indiscutable et d'une excellente réputation, faisant preuve d'intégrité et de leadership, et souhaitant s'impliquer au sein de la collectivité et/ou à l'étranger (STC 8.1)
- Chaque membre actif est classifié selon sa profession, son métier, son secteur d'activité ou son type d'activités associatives (STC 9.1).
- L'effectif du club doit être un échantillon représentatif des secteurs d'activités, professions, métiers et associations de sa ville, y compris en termes d'âge, de sexe et d'origines (STC 9.2).

Membres d'honneur

- Toute personne s'étant distinguée dans la réalisation des principes rotariens ou ayant fait preuve d'un soutien à la cause du Rotary peut être élue, pour une durée définie par son comité, comme membre d'honneur dans plus d'un club (RRI 4.050)
- Si son règlement intérieur le prévoit, les membres actifs d'un Rotary club peuvent également être membres d'honneur du même club (STC 8.6 et 8.7).

Assiduité*

Sauf disposition contraire du règlement intérieur de leur Rotary club, les membres actifs

- doivent assister (en personne, par téléphone ou en ligne) aux réunions statutaires du club, ou participer à ses actions, autres manifestations et activités proposées par le club (STC 10.1).
- doivent assister à ou compenser 50 % au moins de réunions statutaires de club, ou participer à des actions, autres manifestations et activités du club pendant au moins 12 heures par semestre, ou une combinaison équilibrée des deux, à condition qu'au moins 30 % de ces réunions, manifestations et activités soient organisées par le propre club (STC 13.4)
- qui ont été membres du Rotary pendant au moins 20 ans, peuvent demander d'être déchargés de leurs obligations d'assiduité, si le total de leur âge et de son ancienneté au Rotary est d'au moins 85 ans (STC 10.5)
- peuvent être dispensés de leurs obligations d'assiduité dans des cas justifiés et ce pour une durée maximale de 12 mois. Telle durée peut être prolongée pour des raisons de santé (STC 10.4)

* sauf disposition contraire dans leurs règlements intérieurs, les membres des Rotary club se réunissent une fois par semaine au jour et à l'heure fixés par le règlement intérieur. Chaque club doit se réunir au moins deux fois par mois (STC 7.1)

Abréviations

STC Statuts type du Rotary Club
RRI Règlement Intérieur du Rotary International

Compagine dei soci (Manuale di Procedura 2019)

Categorie di soci e socie

I Rotary Club hanno due tipi di soci e socie: attivi e onorari. Possono offrire altri tipi di affiliazione, ma vanno riportati al RI come attivi o onorari (SRC 8.2).

Effettivo dei soci

Soci e socie attivi

- I Rotary club si compongono di persone adulte che dimostrano buon carattere, integrità e leadership, che godono di buona reputazione in ambito professionale o nella comunità e che sono disposte a mettersi al servizio della propria comunità e/o del mondo (SRC 8.1)
- I soci attivi appartengono a una categoria in base alla loro attività professionale o di servizio alla comunità (SRC 9.1)
- L'effettivo dei Rotary Club deve essere uno spaccato rappresentativo delle imprese, professioni e organizzazioni civiche presenti sul loro territorio e della diversità demografica locale (per età, genere, etnie) (SRC 9.2).

Soci e socie onorari

- Possono diventare soci onorari in più di un Rotary club, per la durata stabilita dal loro consiglio direttivo, individui che si siano distinti per il loro sostegno alle cause promosse dal Rotary e ai suoi ideali (RRI 4.050).
- Se previsto nel suo regolamento, i soci e le socie attivi di un Rotary Club possono essere anche soci e socie onorari dello stesso Club (SRC 8.6 e 8.7).

Disciplina delle presenze*

Se non previsto diversamente nel regolamento del loro Rotary Club, i soci e le socie attivi:

- devono partecipare (di persona, per telefono o online) alle riunioni ordinarie del loro Club e impegnarsi nei progetti e in altri eventi ed attività promossi dal Club (SRC 10.1).
- devono partecipare ad almeno il 50% delle riunioni ordinarie di Rotary Club o impegnarsi in progetti, attività ed eventi promossi da Rotary Club per un minimo di 12 ore in ciascun semestre o raggiungere una combinazione equilibrata di queste due forme di partecipazione, a condizione che almeno il 30% di queste siano promosse dal proprio Rotary Club (SRC 13.4).
- che sono rotariani da almeno 20 anni, possono chiedere l'esenzione dalla frequenza, se la somma della loro età con gli anni di affiliazione a uno o più Rotary Club equivale ad almeno 85 anni (SRC 10.5).
- possono essere dispensati dalla frequenza in casi giustificati per un periodo massimo di 12 mesi, prorogabili per ragioni mediche (SRC 10.4).

* Se non previsto diversamente nel loro regolamento, i Rotary Club si riuniscono una volta alla settimana, nel giorno e nell'ora indicati nel loro regolamento. Ogni Club deve comunque riunirsi almeno due volte al mese (SRC 7.1).

Abbreviazioni

SRC Statuto tipo dei Rotary Club
RRI Regolamento del Rotary International seguiti dal numero dell'articolo

Ehemalige schweizerische und liechtensteinische Amtsträger von R. I.

Anciens dirigeants suisses et du Liechtenstein du R. I.

Ex dirigenti svizzeri e del Liechtenstein del R. I.

President of R. I.	† Robert R. Barth, RC Aarau	1993/94
Chairman of the Rotary Foundation	† Robert R. Barth, RC Aarau	1998/99
Mitglieder Board of Directors of R. I.	† Wm. C. Achard, RC Zürich	1928/29
Membres du Conseil Central du R. I.	† Hugo Prager, RC Zürich	1936/37
Membri del Board of Directors del R. I.	† C. J. Steiger, RC Zürich	1941/44
	† Curt E. Wild, RC St. Gallen	1949/51
	† Frédéric Jean Gysin, RC Zürich	1957/59
	† Robert R. Barth, RC Aarau	1983/85
	† Mario Grassi, RC Lugano	1999/01

Past District Governors

1925/27	† Hugo Prager, RC Zürich	1974/75	† Gianfranco Cotti, RC Locarno	1995/96	Walter F. Limacher, RC Burgdorf
1927/28	† Louis Favre, RC Genève	1974/75	† Gerard de Senarclens, RC Morges	1996/97	Heinz Kindlimann-Ferger, RC Glarus
1928/29	† Henry Tschudy, RC St. Gallen	1975/76	† Emilio Kronauer, RC Genève	1996/97	† Carlo Michelotti, RC Bellinzona
1929/30	† Paul Dumont, RC Bern	1975/76	† Alfred Rufer, RC Luzern	1996/97	† François Sandoz, RC Martigny
1930/31	† Adrien Brandt, RC Lausanne	1976/77	† Charles Brandt, RC Biel/Bienne	1997/98	Michel Dubois, RC Lausanne-Léman
1931/32	† Wilhelm Francke, RC Aarau	1976/77	† Robert Fink, RC Winterthur	1997/98	† Erwin Hort, RC Zurzach-Brugg
1932/33	† Fritz Rindwald, RC Luzern	1977/78	† Martin F. Hafter, RC Thalwil	1997/98	Kurt Waller, RC Wil SG
1933/34	† Paul Baillod, RC Neuchâtel	1977/78	† Hans Wild, RC Liestal	1998/99	† Hans Erich Roth, RC Lenzburg
1934/35	† Hans Lichtenhahn, RC Basel	1978/79	† Hermann Elsner, RC Fribourg	1998/99	Rolf P. Steiger, RC Gstaad-Saanenland
1935/36	† Eugen Nienhaus, RC Basel, RC Davos	1978/79	† Hans Remund, RC Flawil	1998/99	Heinrich Walti, RC Zürich
1936/37	† Bixio Bossi, RC Lugano	1979/80	† Romuald Burkard, RC Zug	1999/00	† Jean R. Isaffo, RC Fribourg-Sarine
1937/38	† C. J. Steiger, RC Zürich, RC Winterthur	1979/80	† Pierre Favre, RC Lausanne	1999/00	† Remo Quarella, RC St. Gallen-Freudenberg
1938/39	† Louis Lambelet, RC Val-de-Travers	1979/80	† Kilian Fischer, RC Schwyz	1999/00	Josef Roos, RC Luzern-Seetal
1939/40	† Traugott Bruggisser, RC Aarau	1980/81	† Leo Osterwalder, RC Oberer Bodensee	2000/01	Hans-Heini Gasser, RC Obwalden
1940/41	† H. W. von Salis, RC St. Moritz	1980/81	† Max Rutishauser, RC Solothurn	2000/01	† Michel Spérisen, RC Biel/Bienne
1941/42	† Ed Christin, RC Montreux-Vevy	1980/81	† Tello Sandoz, RC Bern	2000/01	Alfred M. Niederer, RC Schönenberg ZH
1942/43	† Niklaus Staub-Streiff, RC Glarus	1981/82	† Hans Hug, RC Bottmingen-Birseck	2001/02	Paolo Krämer, RC Locarno
1943/44	† Alfred Tobler, RC Schaffhausen	1981/82	† Armin Lindecker, RC Zürich-Nord	2001/02	† André Zehnder, RC Pully
1944/45	† Alfred Stucky, RC Lausanne	1981/82	† Rudolf Anderes, RC Davos	2001/02	Erich Gerber, RC Zürich-Limmattal
1945/46	† Frédéric Jean Gysin, RC Zürich	1982/83	† Cyril Chessex, RC Montreux-Vevy	2002/03	Simon Küchler, RC Schwyz
1946/47	† Curt E. Wild, RC St. Gallen	1982/83	† Demetrio Ferrari, RC Mendrisiotto	2002/03	Alois Grichting, RC Brig
1947/48	† Walter Ambrosetti, RC Lugano	1982/83	† Gottfried Anliker, RC Luzern-Seetal	2002/03	Remo Hediger, RC Liechtenstein
1948/49	† Samuel Cuendet, RC Yverdon	1983/84	† Bernard Glasson, RC Nyon	2003/04	Hans U. Bartholet, RC Rheinfelden-Fricktal
1949/50	† Albert Ernst, RC Luzern	1983/84	† Walter Reist, RC Zürich-Oberland	2003/04	† Léon Du Pasquier, RC Neuchâtel
1950/51	† R. F. Rutsch, RC Bern	1984/85	† Walter Brand, RC Langenthal	2003/04	Hubert Metzger, RC Frauenfeld
1951/52	† Georges M. Barbey, RC Genève	1984/85	† Reto Filli, RC Thusis	2004/05	Jean-Pierre Simmen, RC Solothurn
1952/53	† F. Hodel, RC Basel	1984/85	† Felix Schachenmann, RC Stans	2004/05	Kurt Tritten, RC Nyon
1952/53	† R. F. Rutsch, RC Bern	1985/86	† Jacques Dubas, RC Sion	2004/05	Alfred M. Banz, RC Zürich-Nord
1953/54	† Albert Rüegg, RC Zürich	1985/86	† Werner Fuchs, RC Dübendorf	2005/06	Andreas Ludwig, RC Laufen
1954/55	† G.-Ed. Piaget, RC Val-de-Travers	1985/86	† Max Indermaur, RC Schwyz	2005/06	Peter Eichenberger, RC Bern-Münchenbuchsee
1955/56	† Otto Kofmehl, RC Solothurn	1986/87	† Kurt Graf, RC Zürich-West	2005/06	Peter Paul Rey, RC Illnau-Effretikon
1956/57	† Hans Bener, RC Chur	1986/87	† Claude Jacot, RC La Chaux-de-Fonds	2006/07	Peter W. Ottiger, RC Luzern-Heidegg
1957/58	† Jacques Cornu, RC La Chaux-de-Fonds	1986/87	† Kurt Naef, RC Zofingen	2006/07	Franz-Henri Gilliéron, RC Aigle
1958/59	† Milton R. Hartmann, RC Thun	1987/88	† Jean Dubas, RC Fribourg	2006/07	Pat Lahusen, RC Zürich-Sihlital
1959/60	† Hans Gerold Waser, RC Zürich	1987/88	† Hilmar Spelt, RC Liechtenstein	2007/08	Urs Herzog, RC Allschwil - Regio Basel
1960/61	† Hubert Courvoisier, RC Biel/Bienne	1987/88	† Anton Siegenthaler, RC Sursee	2007/08	Pierre Chalut, RC Genève
1961/62	† August Eisinger, RC Liestal	1988/89	† Edouard Dahinden, RC Lausanne	2007/08	Walter Müller, RC Au am Zürichsee
1962/63	† Ernst Frey, RC Olten	1988/89	† Thomas A. Rüegg, RC Zürich	2008/09	Urs Herzog, RC Allschwil - Regio Basel
1962/63	† Otto Meyer, RC Luzern	1988/89	† F. Willy Waller, RC Zug	2008/09	Doris Portmann-Gilomen, RC Bern Christoffel
1963/64	† Augusto Bolla, RC Bellinzona	1989/90	† Paul Cottier, RC Interlaken	2008/09	Urs Bolliger, RC Zürich-Zürichberg
1963/64	† Jean Zwahlen, RC Lausanne	1989/90	† Mario Grassi, RC Lugano	2009/10	Ajay Bhatnagar, RC Basel-Dreiländereck
1964/65	† Paul Ferrero, RC Genève	1989/90	† Peter Zurschmiede, RC Winterthur	2009/10	Francis M. Godel, RC Neuchâtel - Vielle-Thielle
1964/65	† Andreas Wegelin, RC St. Gallen	1990/91	† Francis Clottu, RC Luzern	2009/10	† Hans Bütikofer, RC Neckertal
1965/66	† Jos R. Belmont, RC Basel	1990/91	† Robert Dubath, RC Boudry-La Béroche	2010/11	Urs Düggelin, RC Sursee
1965/66	† Curt Dold, RC Zürcher Unterland	1990/91	† Beat Keiser, RC Rorschach-Arbon	2010/11	Charles Zaugg, RC Morges
1966/67	† Willy Ruggaber, RC Liestal	1991/92	† Ernst Naef, RC Uri	2010/11	Bruno Glaus, RC Linthebene
1966/67	† Heini Zogg, RC Glarus	1991/92	† Andreas Peter, RC Meilen	2011/12	Rocco Olgiati, RC Lugano-Lago
1967/68	† Willy Ruggaber, RC Liestal	1991/92	† André Tobler, RC Lausanne-Ouest	2011/12	† Peter Pfister, RC Emmental
1967/68	† Walter Zingger, RC Rorschach-Arbon	1992/93	† Jakob Alder, RC St. Moritz	2011/12	Hans-Peter Hülliger, RC Zürich-Oberland
1968/69	† Rudolf Huber, RC Oerlikon	1992/93	† Othmar Ehrler, RC Solothurn-Land	2012/13	Paul Meier, RC Solothurn-Land
1968/69	† Charles Studer, RC Solothurn	1992/93	† Emil Jucker, RC Pully	2012/13	Pierre Graden, RC Les Reussilles
1969/70	† Mario Guex, RC Morges	1993	† Jacques Bachmann, RC Murten/Morat	2012/13	Paul Moeller, RC Winterthur
1969/70	† Arnold J. Moos, RC Baden	1993/94	† Robert Dubath, RC Boudry-La Béroche	2013/14	Max Theodor Herzog, RC Basel
1970/71	† Robert R. Barth, RC Aarau	1993/94	† Marc F. Naville, RC Zofingen	2013/14	Claudine Wyssa, RC Lausanne
1970/71	† Otto Zollikofer, RC Schaffhausen	1993/94	† Jörg Tschopp, RC Oberthurgau	2013/14	Claudia Hendry, RC Ufenau
1971/72	† Alfred Vogelsang, RC Montreux-Vevy	1994/95	† Peter Best, RC Bern	2014/15	Urs Klemm, RC Aarau
1971/72	† Andreas v. Gugelberg, RC Bad Ragaz	1994/95	† Peter Gut, RC Küsnacht-Zürich	2014	† Erwin Bischof, RC Bern Christoffel
1972/73	† Pierre Rebetez, RC Les Rangiers	1994/95	† Werner Vögtli, RC Muttenz Wartenberg	2014/15	Pierre Graden, RC Les Reussilles
1972/73	† Robert Strässle, RC Meilen	1995/96	† Peter Cabernard, RC Bottmingen-Birseck	2014/15	Florin Rupper, RC Rorschach-Arbon
1973/74	† Marcel Clivaz, RC Sierre	1995/96	† Rolf Krähenbühl, RC Zürich-Flughafen	2015/16	Judith Lauber, RC Luzern-Heidegg
1973/74	† Ernst L. Pfenninger, RC Zürich			2015/16	Yves Tabin, RC Sion

2015/16	† Arthur Ruf, RC Flawil	2017/18	Anders Holte, RC Oberer Zürichsee	2020/21	Francesco Beretta Piccoli, RC Lugano
2016/17	Franz-Xaver Stadler, RC Uri	2018/19	Roland Wunderli, RC Wettingen-Heitersberg	2020/21	Hansruedi Moser, RC Nidau-Biel
2016/17	Gérard Beuchat, RC La Sarraz-Milieu du Monde	2018/19	Christian Colquhoun, RC Genève Palais Wilson	2020/21	Reto E. Fritz, RC Zürich-Oberland
2016/17	Heinz Eberhard, RC Zürich-Glattal	2018/19	Markus Hauser, RC St. Moritz		
2017/18	Daniel K. Keuerleber-Burk, RC Basel-Spalen	2019/20	Hanspeter Pfister, RC Einsiedeln		
2017/18	Christiane Griessen, RC Gstaad-Saenenland	2019/20	Blaise Matthey, RC Payerne-La Broye		
		2019/20	Magdalena Frommelt, RC Liechtenstein-Eschnerberg		

Ehrungen / Distinctions / Onorificenze

Trustee Distinguished Service Award	† Robert R. Barth, RC Aarau	2001/02
Rotary Service Above Self Award	† Cyril A. Chessex, RC Montreux-Vevey	1992/93
	† Erich Bugmann, RC Solothurn	1994/95
	† Arthur Bill, RC Bern	1994/95
	† Mario Grassi, RC Lugano	1995/96
	† Jörg Tschopp, RC Oberthurgau	1996/97
	† Ted Richard, RC Morges	1997/98
	Hans Wiederkehr, RC Baden-Rohrdorferberg	1999/00
	Walter Wyser, RC Frauenfeld-Untersee	2000/01
	Peter Gut, RC Küsnacht-Zürich	2005/06
	† Paul Strasser, RC St. Gallen-Freudenberg	2012/13
	Urs Herzog, RC Allschwil-Regio Basel	2014/15
	† Carlo Michelotti, RC Bellinzona	2015/16
	Peter Eichenberger, RC Bern-Münchenbuchsee	2016/17
Trustee Citation Meritorious Service Award	† Gottfried Anliker	1984/85
	† Charles Brandt, RC Biel-Bienne	1977
	† Robert Dubath, RC Boudry-La Béroche	1992/93
	† Jean-Claude Gauthier, RC Fribourg	1998/99
	† Mario Grassi, RC Lugano	1996/97
	Peter Gut, RC Küsnacht-Zürich	1999/00
	† Max Indermaur, RC Schwyz	1986/87
	† Emil Jucker, RC Pully	1996/97
	† Emilio Kronauer	1976
	† Beat Keiser, RC Rorschach-Arbon	1993/94
	Alfred M. Banz, RC Zürich-Nord	2008/09
	Peter Weber, RC St. Gallen-Freudenberg	2007/08
	Urs Herzog, RC Allschwil-Regio Basel	2010/11
	Edgar K. Theusinger, RC Freiburg-Sense	2012/13
	Reto Laetsch, RC Bad Ragaz	2013/14
International Service Award for a Polio-Free World	† Robert R. Barth, RC Aarau	2000/01
	† Mario Grassi, RC Lugano	1996/97
	† Carlo Michelotti, RC Bellinzona	1999/00
	Urs Herzog, RC Allschwil-Regio Basel	2019/20
Regional Service Award for a Polio-Free World	Heinrich Walti, RC Zürich	2002/03
	Urs Herzog, RC Allschwil-Regio Basel	2009/10
	Gérard Beuchat, RC La Sarraz-Milieu du Monde	2014/15
	Oliver Rosenbauer, RC Genève International	2019/20
District Rotary Foundation Service Award	† Max Bruggmann, RC Küsnacht-Zürich	1995
	Daniel Hügli, RC Val-de-Travers	2001
Certificate of Appreciation	† Jörg Tschopp, RC Oberthurgau	2008
	Peter Gut, RC Küsnacht-Zürich	2008
	Pierre Graden, RC Les Reussilles	2014/15
Vocational Service Leadership Award	Marianne Dobler-Müller, RC Uster	2012/13
	Christine Davatz-Höchner, RC Solothurn-Land	2014/15
Significant Achievement Award	RC Chur-Herrschaft	2013/14

Distriktskonferenzen

Conférences de district

Conferenze di distretto

Distr. 54		Distr. 179	Distr. 180	
1926 RC Luzern		1963 RC Sierre	RC Schwyz	
1927 RC Neuchâtel		1964 RC Lausanne	RC St. Gallen	
1928 RC Zürich		1965* RC Genève	RC Genève	
1929 RC Bern		1966 RC Solothurn	RC Arosa	
1930 RC Genève		1967 RC Interlaken	RC Locarno	
1931 RC Basel		1968* RC Luzern	RC Luzern	
1932 RC St. Gallen		1969 RC Brig	RC Baden	
1933 RC Winterthur		1970 RC Biel	RC Obwalden	
1934 RC Zürich		1971 RC Montreux-Vevey	RC Montreux-Vevey	
1935 RC Montreux-Vevey		1972 RC Interlaken	RC Bad Ragaz	
1936 RC Lugano		1973 RC Burgdorf	RC Winterthur	
1937 RC Interlaken		1974* RC Zürich	RC Zürich	
1938 RC Luzern		1975 RC Montreux-Vevey	RC Luzern	
1939 RC Bern		1976 RC Basel-Riehen	RC St. Gallen	
1940 RC Solothurn		1977* RC Lausanne-Ouest	RC Lausanne-Ouest	
1941 RC Thun				
1942 RC Biel		Distr. 199	Distr. 200	
1943 RC Genève	1978 RC Bulle	RC Bulle	RC Davos	
1944 RC Zürich	1979 RC Gstaad-Saanenland	RC Gstaad-Saanenland	RC Lugano	
1945 RC Basel				
1946 RC Lausanne		Distr. 198	Distr. 199	Distr. 200
1947 RC Luzern	1980* RC Luzern	RC Luzern	RC Luzern	RC Luzern
1948 RC Interlaken	1981 RC Baden	RC Baden	RC Neuchâtel	RC Appenzell
1949 RC Montreux-Vevey	1982 RC Strassburg	RC Strassburg	RC Bern	RC Dielsdorf
	1983* RC Montreux-Vevey	RC Montreux-Vevey	RC Montreux-Vevey	RC Montreux-Vevey
Distr. 86	1984 RC Luzern-Seetal	RC Luzern-Seetal	RC Genève	RC Liechtenstein
1950 RC Lugano	1985 RC Zofingen	RC Zofingen	RC Interlaken	RC Flims-Laax
1951 RC Bern	1986* RC Davos	RC Davos	RC Davos	RC Davos
1952 RC Genève	1987 RC Solothurn	RC Solothurn	RC Lausanne	RC Weinfelden
1953 RC Basel	1988 RC Sursee	RC Sursee	RC Fribourg	RC Bad Ragaz
1954 RC Zürich	1989 RC Zug	RC Zug	RC Aigle	RC Zürich
1955 RC Lausanne	1990 RC Lugano	RC Lugano	RC Interlaken	RC Winterthur Mörsburg
1956 RC Interlaken	1991* RC Luzern	RC Luzern	RC Luzern	RC Luzern
1957 RC Chur				
		Distr. 1980	Distr. 1990	Distr. 2000
Distr. 179	1992 RC Uri	RC Uri	RC Sierre	RC Meilen
1958 RC Montreux-Vevey	1993 RC Solothurn-Land	RC Solothurn-Land	RC Pully	RC St. Moritz
1959 RC St. Moritz	1994* RC Bern	RC Bern	RC Bern	RC Bern
1960 RC Zürich	1995 RC Muttentz Wartenberg	RC Muttentz Wartenberg	RC Biel/Bienne	RC Küsnacht-Zürich
1961 RC Bern	1996 RC Schwyz	RC Schwyz	RC Burgdorf, RC Emmental	RC Zürich-Flughafen
1962 RC Basel	1997 RC Lugano	RC Lugano	RC Genève-Lac	RC Glarus
	1998* RC Locarno	RC Locarno	RC Locarno	RC Locarno
	1999 RC Lenzburg	RC Lenzburg	RC Gstaad-Saanenland	RC Zürich
	2000* RC Luzern-Seetal	RC Luzern-Seetal	RC Bulle	RC Luzern-Seetal
	2001 RC Obwalden	RC Obwalden	RC Biel/Bienne, RC Nidau-Biel,	RC Schönenberg ZH
			RC Biel-Büttenberg	
	2002 RC Locarno	RC Locarno	RC Monthey	RC Zürich-Limmattal
	2003 RC Schwyz	RC Schwyz	RC Brig, RC Bern	RC Liechtenstein
	2004 RC Rheinfelden-Fricktal	RC Rheinfelden-Fricktal	RC Neuchâtel	RC Frauenfeld
	2005* Anlässlich der 100 Jahrfeier von RI fand im KKL Luzern eine Interdistriktskonferenz statt.			
	2006 RC Laufen	RC Laufen	RC Bern-Münchenbuchsee	RC Illnau-Effretikon
	2007 RC Luzern-Heidegg	RC Luzern-Heidegg	RC Aigle	RC Zürich-Sihlital
	2008 RC Allschwil	RC Allschwil	RC Genève	RC Au am Zürichsee
	2009 RC Zug-Zugersee	RC Zug-Zugersee	RC Bern Christoffel	RC Bachtel-Zürich
	2010 RC Basel-Dreiländereck	RC Basel-Dreiländereck	RC Neuchâtel – Vieille-Thielle	RC Neckertal
	2011 RC Sursee	RC Sursee	RC Morges	RC Linthebene
	2012 RC Lugano-Lago	RC Lugano-Lago	RC Emmental/RC Thun/RC Thun Niesen	RC Zürich-Oberland
	2013 RC Solothurn-Land	RC Solothurn-Land	RC Les Reussilles	RC Winterthur
	2014 RC Basel	RC Basel	RC Lausanne	RC Ufenua
	2015 RC Aarau	RC Aarau	RC Bern Christoffel/	RC Rorschach-Arbon
			RC Gstaad-Saanenland	
	2016 RC Luzern-Heidegg	RC Luzern-Heidegg	RC Sion	RC Flawil
	2017* 100 Jahre Rotary Foundation		Kongresshaus Zürich	
	2018 RC Basel-Spalen	RC Basel-Spalen	RC Gstaad-Saanenland	RC Oberer Zürichsee
	2019 RC Wettingen-Heitersberg	RC Wettingen-Heitersberg	RC Genève Palais Wilson/RC Lausanne	RC St. Moritz
	2020 RC Einsiedeln	RC Einsiedeln	RC Payerne-La Broye	RC Liechtenstein-Eschnerberg
	2021 RC Lugano	RC Lugano	RC Nidau-Biel	RC Zürich-Oberland

* Interdistriktskonferenzen /
Conférences interdistricts /
Conferenze interdistrettuali

Bankverbindungen Comptes bancaires Conti bancari

Distriktskasse Caisse de district Coordinate Bancarie del Distretto (Distriktbeiträge Cotisations du district Quote di distretto)	Distr. 1980	Distr. 1990	Distr. 2000
	UBS AG Rheinfelden Verein Rotary Distriktskasse D 1980 Kto Nr. (0206) 290.002.01G PC 80-2-2 IBAN: CH44 0020 6206 2900 0201 G Vermerk / Riferimento: ...	Banque Raiffeisen Neuchâtel et Vallées 2000 Neuchâtel Caisse de district 1990 ccp 20-7356-3 IBAN: CH08 8080 8003 5228 5439 9 Vermerk / Référence: ...	UBS AG Zürich Verein Rotary Distriktskasse D 2000 Kto Nr.: (0206) 290.000.01Y PC 80-2-2 IBAN: CH44 0020 6206 2900 0001 Y Vermerk: ...

Verein Rotary Medien Schweiz / Liechtenstein, Zug Association Médias du RotarySuisse / Liechtenstein, Zoug Associazione dei media del Rotary Svizzera / Liechtenstein, Zugo (Rotary Magazin / Magazine du Rotary / Rivista Rotary)	Alle Distrikte / Tous les districts / Tutti i distretti:
	Credit Suisse Zug Verein Rotary Medien Schweiz /Liechtenstein, Zug Kto Nr. (4835) 242368-01 PC 80-500-4 IBAN: CH57 0483 5024 2368 0100 0 Vermerk / Référence / Riferimento: ...

Clubrechnung Rotary International Facture du club Rotary International Fattura di club Rotary International (Mitgliedsbeiträge / Cotisations des membres / Quote associative)	Alle Distrikte / Tous les districts / Tutti i distretti:
	UBS AG Zürich Rotary International Clearing No 230 Kto Nr. 203.792.01C PC 80-2-2 IBAN: CH39 0023 0230 2037 9201 C Vermerk: Rechnungs-Nr.: ... / Référence: No. de facture: ... / Riferimento: No. fattura: ...

Spenden an die Rotary Foundation Dons à la Fondation Rotary Donazioni alla Fondazione Rotary	Distr. 1980	Distr. 1990 & 2000
	UBS AG Basel Rotary Distrikt 1980, Wohltätigkeits- stiftung Schweiz, 4153 Reinach BL Kto Nr. 0233-215081.01D IBAN CHF: CH96 0023 3233 2150 8101 D Clearing/SWIFT: 0233 / UBSWCHZH80A Vermerk: Spender und Spendenzweck (Annual Fund/EREY, PolioPlus, Global Grant Nr., etc.) Référence : Donateur et destination du don (Fonds Annuel/EREY, PolioPlus, numéro de la subvention mondiale, etc.) Riferimento: Donatore e scopo della donazione (Fondo annuale/EREY, PolioPlus, numero della sovvenzione globale, etc.)	UBS AG Zürich Rotary International Clearing No 230 Kto Nr. 203.792.01C PC 80-2-2 IBAN: CH39 0023 0230 2037 9201 C

Persönliche Spenden für die Rotary Foundation über die Rotary Stiftung Schweiz (RSS)	Distr. 1980: alle Spenden / tutte le donazioni / tous les dons Distr. 1990 & 2000: ab / à partir de / a partire da CHF 1000.-
Les contributions personnelles à la Fondation Rotary via la Fondation Rotary Suisse (RSS)	UBS AG Basel Rotary Distrikt 1980, Wohltätigkeitsstiftung Schweiz, 4153 Reinach BL Kto Nr. 0233-215081.01D IBAN CHF: CH96 0023 3233 2150 8101 D Clearing/SWIFT: 0233 / UBSWCHZH80A Vermerk: Spender und Spendenzweck (Annual Fund/EREY, PolioPlus, Global Grant Nr., etc.) Référence : Donateur et destination du don (Fonds Annuel/EREY, PolioPlus, numéro de la subvention mondiale, etc.) Riferimento: Donatore e scopo della donazione (Fondo annuale/EREY, PolioPlus, numero della sovvenzione globale, etc.)
I contributi personali alla Fondazione Rotary tramite la Fondazione Rotary Svizzera (RSS)	

Spendensammelaktionen PolioPlus Campagnes de collecte de fonds pour PolioPlus Campagne di raccolta di fondi per PolioPlus	Alle Distrikte / Tous les districts / Tutti i distretti:
	Raiffeisenbank Leimental, 4104 Oberwil Spendenkonto Rotary PolioPlus CH/FL IBAN: CH46 8080 8008 4335 2770 0 Vermerk / Référence / Riferimento: PolioPlus

Spende an mine-ex Don pour mine-ex Versamenti per mine-ex	Alle Distrikte / Tous les districts / Tutti i distretti:
	mine-ex Stiftung 3400 Burgdorf Post Konto 61-59682-7 IBAN: CH10 0900 0000 6105 9682 7 Vermerk: Zweck angeben Référence: Mentionner pour quelle cause Riferimento: Indicare lo scopo

Board of Directors Rotary International

RID Urs Klemm, RC Aarau, nimmt als Vertreter der Rotary Zonen 13B(-), 15, 16 und 20B für die Periode 2021-2023 im Board of Directors von Rotary International Einsitz

The Rotary Foundation (TRF)

Foundation Committees	Distrikt 1980	District 1990	Distrikt 2000
Vorsitzender / Président / Presidente	Martin Wegmüller RC Allschwil Regio-Basel	Stéphane Mischler RC Brig	André Kuy RC Oerlikon
«Paul Harris Fellow»	Rotary International, Witikonstrasse 15, 8032 Zürich, Valentina Guckes, Tel. 044 387 71 87, valentina.guckes@rotary.org		
Major Gift Initiative (MGI) Assistant Regional Rotary Foundation Coordinator (ARRFC)		PDG Urs Herzog, RC Allschwil Regio Basel PDG Markus Hauser, RC St. Moritz	

mine-ex

Stiftungsrat / Conseil de fondation / Consiglio di fondazione

Präsident / Président / Presidente	Reto Stump, RC Illnau-Effretikon (2020/21)
Vizepräsident / Vice-président / Vice presidente	PDG Francis Godel, RC Neuchâtel-Vieille-Thielle (2012/13)
Delegierte des Governorates / Délégué du Conseil des Gouverneurs	DG Ursula Schöpfer, RC Allschwil-Regio Basel (2019/20)
Delegato del Consiglio dei Governatori	
Mitglieder / Membres / Membri	
Distrikt 1980	Isidor Bürgi, RC Laufenburg-Fricktal, Beat Wicky, RC Zug-Kolin (2015/16) Daniel Sturm, RC Augst Raurica, Tobias Moser, RC Zug-Kolin, Jörg Andreas Bucher, RC Entlebuch, Alfio Albasini, RC Bellinzona
District 1990	Hans Peter Imhof, RC Montreux-Vevey (2016/17), PDG Francis Godel, RC Neuchâtel – Vieille-Thielle (2003/04)
Distrikt 2000	Urs Mathis, RC Emmental (2017), Nicole Kleiner, RC Bern Kirchenfeld, Hans-Peter Wyss, RC Burgdorf Karin Uffer Schmid, RC St. Gallen (2014/15), Basil Caduff, RC Zürich-Limmattal, Christiane Roth Godat, RC Zürich Turicum Reto Stump, RC Illnau-Effretikon (2018)

Vertreter / Rappresentante des IKRK: Mauro Arrigoni, 6828 Balerna / Vertreter / Rappresentante Rotaract CH: Michael J. Weiser, RAC Liechtenstein

Rechnungsführer / Comptable / Contabile	Daniel Sturm, RC Augst-Raurica
Kontaktstelle / Contact / Contatto	MINE-EX Stiftung Rotary Distrikte 1980, 1990 und 2000 CH/FL c/o Hotel Stadthaus, Kirchbühl 2, CH-3400 Burgdorf Mail: info@mine-ex.ch, www.mine-ex.ch

Jugendaustausch / Echange de Jeunes / Scambio dei Giovani

Verein Rotary Jugendaustausch Schweiz/Liechtenstein / Association échange de jeunes Rotary Suisse/Liechtenstein
Associazione scambio dei giovani del Rotary Svizzera/Liechtenstein

Vorsitzender / Président / Presidente	Karl-Heinz Restle (2016/17)			
Ehrenvorsitzender / Président d'honneur / Presidente d'onore	Walter Wyser, RC Frauenfeld-Untersee (1994/95)			
Vizepräsident / Vice-Président / Vice presidente	vakant			
Protection Officer	vakant			
Delegierter des Governorates / Délégué du conseil des gouverneurs				
Delegato del consiglio dei governatori				
District- Counsellors	Ursula Gloor, RC Lenzburg-Seetal (2013/14) (Inbounds / Outbounds Südamerika Spanisch spr.)	Kurt Schär, RC Langenthal (2020/21) (Inbounds Nord-West deutsch)	Martine Texier, RC Am Greifensee (2008/09) (Outbounds/Inbounds Romandie & Inbounds D2000)	Markus Hertig, RC Luzern-Heidegg (2020/21) (Inbounds Inner- schweiz)
Mitglieder / Membres / Membri	Distrikt 1980 Stefan Bokorny (Vorsitz), RC Luzern-Seetal (2016/17)	District 1990 Christina Schubiger (Présidente), RC Léman-Riviera (2018/19)	Distrikt 2000 Karl-Heinz Restle (Vorsitz), RC Kreuzlingen (2016/17)	
Geschäftsstelle / Siège / Sede	Rotary Jugendaustausch Schweiz/Liechtenstein Susanne Bokorny, Geschäftsführerin Michèle Bütikofer, Assistentin, Meg Elmiger, STEP/Camps Gustav Zeiler-Ring 10, 5600 Lenzburg, Tel. 056 426 50 58 office@rotaryswissyp.ch, www.rotaryswissyp.ch, Skype: rotaryswissyp 24-h-Helpline Nummer: 079 837 18 85 (Nur Anrufe, keine Textnachrichten)			

ROTEX Schweiz (Verein ehemaliger Rotary-Jahres-Austauschschüler)

Präsident / Président / Presidente:	Tamara Luginbühl, Bärenmattweg 11, 3315 Bätterkinden Mob. 079 177 66 35, Mail: president@rotexchange.ch, www.rotexchange.ch
-------------------------------------	--

SLRAGFP

Swiss / Liechtenstein Rotary Action Group for Peace

Präsident / Président / Presidente
Kontakt / Contact

Sibylle Rupprecht, RC Genève International, Chemin Daniel-Ihly 20, CH-1213 Petit-Lancy
Tel: +41 78 648 80 09, Mail: sibylle.rupprecht@hotmail.com

RMCH

Rotary Action Group for Reproductive, Maternal and Child Health (vormals RFPD)

Countrychair

PDG Judith Lauber, RC Luzern-Heidegg, Kreuzmattwald 4, 6047 Kastanienbaum
Mob. + 41 79 755 27 75, Mail: rotary@judith-lauber.ch

Kontakte / Contact:

RID Urs Klemm, RC Aarau, D1980
Lutz Steinberg, RC Baden-Rohrdorferberg, D1980
Elisabeth Schoch, RC Zürich-Nord, D2000
Marianne Heimoz, RC Bern Christoffel, D1990
Cornelia Fanger, Vertreterin Rotaract

ROKJ

Rotary und InnerWheel für Kinder und Jugendliche / Le Rotary et InnerWheel en faveur des jeunes /
Rotary e InnerWheel per bambini e giovani www.rokj.ch

Präsident / Président / Presidente:

Toni Schönenberger, RC Weinfelden

Vizepräsidenten / Vice-Présidents / Vice presidenti:

Roland Giger, RC Gösgen-Niederamt, Koordination Distrikt 1980
Mario Rottaris, RC Freiburg-Sense, Koordination Distrikt 1990
Nicole Wenger-Schubiger, RC Zürich-Zürichberg, Koordination Distrikt 2000

Sekretär / Secrétaire / Segretariato:

Silja Drack, RC Weinfelden

RI Representatives to UN & other international Organizations in Geneva

Principle Representative to UN and other Organisation in Geneva

Jean-Luc Perrin, PDG 1910, RC Gex-Divonne, Mail: perrinjl.rotary@gmail.com

Representative to WHO

Prof. Pierre Hoffmeyer, RC Genève, Mail: phoffmeyer@icloud.com

Representative to Economic Organisations

Prof. Christine Kaddous, RC Genève International
Mail: Christine.Kaddous@unige.ch

Representative to UN Geneva (Peace)

Sibylle Rupprecht, RC Genève International, Mail: sibylle.rupprecht@hotmail.com

Representative to UN Geneva (Refugees)

Sanela Music, RC Genève International, Mail: s.music@sanchild.org

PolioPlus

National Advocacy Advisor

Oliver Rosenbauer, RC Genève International, Ch. de Sautoir-d'Or 5, 1294 Genthod
Tel. +41 79 500 65 36, Mail: rosenbauero@who.int

visite

«Lernende besuchen Lernende» / «Apprendisti visitano Apprendisti» www.visite.ch – info@visite.ch

Präsident / Président / Presidente

Roger Jenni, RC Uster, Riedikerstrasse 84 8616 Riedikon
Tel. +41 79 298 86 10, Mail: roger.jenni@visite.ch

Geschäftsstelle / Siège / Sede

Beatrice Gallin, RC Zürich-Adlisberg, Christine Schlittler, RC Zürich-Adlisberg
Rindermarkt 17, 8001 Zürich, Tel. +41 44 520 27 20, Mail: info@visite.ch

Sekretariat Westschweiz / Secrétariat Romandie
Segretariato Svizzera occidentale

Barbara Joye-Zbinden, Route de Torny 30, 1691 Villarimboud
Mob. +41 79 795 32 13, Mail: barbara.joye@visite.ch

Rotary Stiftung Schweiz (RSS)

Präsident / Président / Presidente

PDG Hanspeter Pfister, RC Einsiedeln
Mob. +41 79 209 70 34, Mail: hanspeter.pfister@rotary1980.ch

Stiftungsrat / Conseil de Fondation / Consiglio di Fondazione

RID Urs Klemm, Mitglied D 1980, Rot. Markus Meyer, Mitglied D 1980
PDG Markus Hauser, ARRFC, DGE Christine Davatz-Höchner, Vertreterin GRCH/FL
Rot. Oliver Gasser, c/o Hehlen Treuhand AG, Hauptstrasse 8, 4153 Reinach BL
Tel. +41 61 717 83 33, Mail: gasser@hehlen.ch

Geschäftsstelle

Rotary Distrikt 1980, Wohltätigkeitsstiftung Schweiz

Kontakt / Contact / Contatti

c/o Hehlen Treuhand AG, Postfach, 4153 Reinach 1

Mail: gasser@hehlen.ch

Weitere Informationen finden Sie auf: www.rss.rotary.ch

Verein Rotary Medien Schweiz/Liechtenstein, Zug Association Médias du Rotary Suisse/Liechtenstein, Zoug Associazione dei media del Rotary Svizzera/Liechtenstein, Zugo

Mitglieder / Membres / Membri

Mitglieder sind alle bestehenden und zukünftigen Rotary Clubs der Distrikte 1980, 1990 und 2000. Sie werden an der Delegiertenversammlung durch die 12 Mitglieder des Governorrates Schweiz/Liechtenstein vertreten.

Sont membres: tous les Clubs Rotary existants ou futurs des Districts 1980, 1990 et 2000. Ils sont représentés à l'Assemblée des délégués par les 12 membres du Conseil des Gouverneurs Suisse/Liechtenstein.

Ne sono soci tutti i Rotary Club attuali e futuri dei Distretti 1980, 1990 e 2000 che sono rappresentati all'Assemblea dei delegati dai 12 membri del Consiglio dei Governatori Svizzera/Liechtenstein.

Organe / Organes / Organi

Delegiertenversammlung / Assemblée des délégués / Assemblea dei delegati

D 1980

DG Ursula Schöpfer, RC Allschwil-Regio Basel
iPDG Francesco Beretta Piccoli, RC Lugano
DGE Christine Davatz-Höchner, RC Solothurn-Land
DGN Alex Schär, RC Muttenz Wartenberg

D 1990

DG Jean-Noël Gex, RC Fribourg-Sarine
iPDG Hansruedi Moser, RC Nidau-Biel
DGE Pierre-François Cuénoud, RC Sion
DGN Simon Bichsel, RC Bern Kirchenfeld

D 2000

DG Beatrice Seiterle, RC Am Greifensee
iPDG Reto E. Fritz, RC Zürich-Oberland
DGE Daniel W. Marbot, RC Zürich-Flughafen
DGN Thomas Hunziker, RC Au am Zürichsee

Vorstand / Comité / Comitato

Präsident / Président / Presidente

Christophe Leuenberger Verzasconi, RC Bellinzona

Mitglieder / Membres / Membri

Philipp Landmark, RC St.Gallen
Olivier Gardiol, RC Lausanne
Romana Heuberger-Frei, RC Winterthur Kyburg
Hamid-Reza Khoiyi, RC Lugano
Beatrice Seiterle, RC Am Greifensee

Geschäftsführer / Directeur-gérant / Gerente Revisoren / Réviseurs / Revisori

Christophe Leuenberger Verzasconi, RC Bellinzona
Rezzan Demir, RC Basel International
Boris Blaser, RC Dielsdorf

«Rotary Suisse Liechtenstein»

Offizielles Organ der Distrikte 1980, 1990, 2000
Organe officiel des districts 1980, 1990, 2000
Organo ufficiale dei distretti 1980, 1990, 2000

Impressum

Chefredaktion / Capo redazione

Verena Maria Amersbach, RC eClub 2000
Seefeldstrasse 69, 8008 Zürich
Mob. 078 911 78 40
Mail: verena.amersbach@rotary.ch

Distriktskorrespondent D 2000

N.N.

Inserateverkauf und -verwaltung

Acquisition de la publicité
Inserzioni-Pubblicità
Sandro Mandelz, INVEA GmbH
Durisolstrasse 11, 5612 Villmergen
Tel. 056 622 10 01
Mail: medien@rotary.ch

Distriktskorrespondent D 1990 (franz.)

N.N.

Distriktskorrespondent D 1990 (deutsch)

Hanspeter Kleiner, RC Bern
Hofenstrasse 5, 3032 Hinterkappelen
Tel. 031 901 12 66
Mail: hanspeter.kleiner@rotary.ch

Redazione per la Svizzera italiana

Marco Strazzi, RC Lugano-Lago
Via San Salvatore 4, 6900 Paradiso
Tel. 091 835 88 88, Fax 091 835 88 85
Mob. 079 254 45 54
Mail: marco.strazzi@rotary.ch

Distriktskorrespondent D 1980 / Redattore del Distretto 1980

PDG Paul Meier, RC Solothurn-Land
Längackerstrasse 24, 4532 Feldbrunnen
Mob. 079 206 26 45
Mail: pameier@sunrise.ch

Verein Rotary Medien Schweiz / Liechtenstein, Zug

c/o Juris Treuhand AG
Industriestrasse 47
6300 Zug
Tel. 043 299 66 25

Internet

Responsable: Solutions IT

Olivier Gardiol, RC Lausanne
Mob. 079 353 80 14, Mail: olivier.gardiol@rotary.ch

NICO (National Internet Communication Officer) Distrikte 1980, 1990, 2000

Philippe Schnyder, RC Zurich Circle International
Mob. 079 344 42 28, Mail: nico@rotary.ch

DICO D 1980

Jan Trnka, RC Wynen- und Suhrental
Mail: dico@rotary1980.ch

DICO D 1990

Urs Geissbühler, RC Brig
Mail: dico@rotary1990.ch

DICO D 2000

Peter Schaffner, RC Winterthur Kyburg
Mail: dico@rotary2000.ch

Rotary Service Center / Rotary Centre de Services / Rotary Centro di Servizio

Auskunft allgemein, Jahrbuch und Zentralarchiv / Information générale, Annuaire et Archives centrales / Informazione generale, Annuario e Archivio centrale

Rotary Service Center D 1980, 1990, 2000
Regula Wymann, Yasmin Mandelz, Seefeldstrasse 69, 8008 Zürich
Mail: info@rotary.ch, www.rotary.ch, Tel. 043 299 66 25 Montag-Freitag (Lu-Ve), 08.00-12.00 Uhr

Länderaussschüsse Intercountry Committees (ICC) Comités Inter-Pays Comitati Interpaese

Koordinator ICC und Fellowships / Coordinateur ICC et Amicales
/ Coordinatore ICC et Amicizia

PDG Hansruedi Moser, RC Nidau-Biel (2021/22)
Lindenweg 7, 2532 Magglingen
Mob. 079 250 32 71, Mail: hansruedi.moser@rotary1990.ch

www.icc-rotary.ch

1. Schweiz/Liechtenstein – Deutschland – Österreich

Vorsitzende

Irene Lingg, RC Liechtenstein-Eschnerberg (2017/18)
Mail: irene.lingg@powersurf.li

Mitglieder

Distr. 1980

Max Furter, RC Lenzburg (2005/06)
Franz-Xaver Stadler, RC Uri (1996/97)
Werner Baumann, RC Uri (2013/14)

Distr. 1990

Thomas Ernst, RC St. Sulpice (2013/14)

Distr. 2000

Willi Enderli, RC Fürstenland (2011/12)
Max Bosshard, Zürich-Knonaueramt (2012/13)
Ingrid Cianci, RC Zürich-Knonaueramt (2019/20)
Jolanda Dörig, RC Rorschach Arbon (2015/16)
Andreas Rüegg, RC Neckertal (2012/13)
Peter Widmer, RC St. Gallen-Rosenberg (2012/13)

Delegierte von Liechtenstein

Manfred Bischof, RC Liechtenstein (2019/20)
Rolf Geiger, RC Liechtenstein (2008/09)
Irene Lingg, RC Liechtenstein-Eschnerberg (2011/12)

Vorsitzender des deutschen Komitees

Eugen Hefti, RC Bruchsal-Rhein, D 1930 (2017/18)

Vorsitzender des österreichischen Komitees

Dietmar J. Amaann, RC Vorarlberg, D 1920 (2016/17)

2. Svizzera/Liechtenstein – Italia – Malta – San Marino

Presidente

Paolo Colombo, RC Bellinzona

Membri

Distr. 1980

Rino Fasol, RC Mendrisiotto (2010/11)
Claudio Genasci, RC Bellinzona (2011/12)
Beat am Rhyn, RC Bellinzona (2011/2012)
Athos Gibolli, RC Locarno
Marco Dozio, RC Lugano

Distr. 1990

Carlo Valli, RC Brig (2003/04)
Pierfranco Villa, RC Neuchâtel (2004/05)

Distr. 2000

DG Reto E. Fritz, RC Zürich-Oberland (2012/13)
Barbara Biedermann, RC Zürich-Oberland (2020/21)

Presidenti onorari

Reto Bongulielmini, RC Bellinzona
Aldo Torriani, RC Locarno

Delegato del Liechtenstein

Hansjörg Marxer, RC Liechtenstein (2011/2012)

Presidente della sezione italiana

Carlo Silva, RC Lomellina

3. Schweiz/Liechtenstein – Serbien – Montenegro – Deutschland

Vorsitzende

Danielle Cesarov-Zaugg, RC Bern-Christoffel
(2003/04)
Mail: danielle.cesarov@itsa.ch

Mitglieder

Distr. 1980

Hanspeter Felix, RC Laufen
Fabian Eckenstein, RC Angenstein
PDG Urs Klemm, RC Aarau (2020/21)

Distr. 1990

Danielle Cesarov-Zaugg, RC Bern-Christoffel
(2003/04)
Aco Kalajdzic, RC Sierre (2020/21)

Distr. 2000

Slobodan Mirkovic, RC Zürich-Nord (2004/05)
Verena Maria Amersbach, E-Club Zürich (2020/21)

Delegierte von Deutschland

Daniel Ziska, E-Club Berlin Global
Alexander Zumdieck, E-Clun Berlin Global
Florian Gottshall, E-Clun Berlin Global

Delegierter von Serbien und Montenegro

Distrik 2483 Serbien
Vlado Matic, RC Cukarica Belgrad

4. Suisse/Liechtenstein – Belgique – Luxembourg

«Plus en activité, en attente de trouver une nouvelle équipe»

«Nicht mehr aktiv, wartet darauf, ein neues Team zu finden»

5. Schweiz/Liechtenstein – Polen

Vorsitzender

Daniel Heini, RC Ufenau (2018/19)
Mail: daniel.heini@atp-ag.ch

Mitglieder

Distr. 1980

Kurt Fluri, RC Solothurn (2010/11)
Hans-Peter Zehnder, RC Wynen- und Suhrental
(2010/11)
Magnus Willers, RC Rheinfelden-Fricktal (2018/19)
Benjamin Schwägli, RC Warszawa Goethe (2019/20)

Distr. 2000

Peter Allmendinger, RC Rorschach-Arbon (2010/11)
Daniel Heini, RC Ufenau (2012/13)
Guy Jenni, RC Rheintal (2013/14)
Benjamin Schwägli, RC Warszawa Goethe (2019/20)

Delegierte von Polen

Tomasz Wyrozumski, RC Kraków (Vorsitzender)
Henryk Kołoczek, RC Kraków
Andrej Koźbial, RC Kraków
Wojciech Kustrzycki, RC Wrocław

Julian I. Mahari, RC Lublin
Malgorzata Radziejowska, RC Kraków Wyspianski
Ulrich Schwendimann, RC Warszawa Goethe
Rafal Deleka, RC Kraków Wyspianski
Benjamin Schwägli, RC Warszawa Goethe

6. Schweiz/Liechtenstein – Rumänien – Moldawien

Vorsitzender

Daniel Hauri, RC St. Gallen-Freudenberg (2014/15)
Mail: danielhauri@hotmail.com

Mitglieder

Distr. 1980

Conrad Munz, RC Baden
Ewa Knecht, IW
Heinz Schürch, RC Solothurn-Land
Peter Hauri, RC Lenzburg
Conrad Kälin, RC Einsiedeln (2018/19)

Distr. 1990

Michael Schoger, RC Gösgen-Niederamt (2019)
Pierre-André Roiduit, RC Vevey-Montreux-Riviera

Distr. 2000

Jost Kunzmann, RC Forch (2019)

Delegierter von Rumänien/Moldawien
Peter Agripa Popescu, RC Bucuresti

7. Schweiz/Liechtenstein – Russland (D 2220 und D 2225)

Vorsitzender

Vacant

Mitglieder

Distr. 1980

Distr. 1990

Laurent Besso, RC Lausanne (2012/13)
Rolf Streuli, RC Langenthal (2012/13)
Vincent Vouilloz, RC Fribourg-Cité (2012/13)

Distr. 2000

Tatiana Anisimova, Rotaract St. Gallen (2012-13)
Brigitte Bamert, RC Ufenau (2013-14)
Rolf Brunner, RC Neckertal (2012-13)
Hanspeter Fitze, RC Neckertal (2012/13)
PDG Hans-Peter Hulliger, RC Zürich-Oberland
(2012/13)
Ruedi Huber, RC Oerlikon (2012/13)
Jost Kunzmann, RC Forch (2012/13)
Claus Upmann, RC Ufenau (2012/13)
Kurt Vogt, RC Fürstenland (2012/13)

8. Schweiz/Liechtenstein – Tunisie

Présidente: Mary Brüning, RC Les Reussilles
(2013/14) (D1990) bruning@bluewin.ch

Contact Tunisie: Mohamed Moncef SIALA, RC Tunis
Golfe (2013/14) (D9010) hamadi.siala@gmail.com

Distr. 1990

Nicolas Riedo, RC Fribourg Cité
Mary Brüning, RC Les Reussilles

Länderausschüsse / Fellowships Intercountry Committees (ICC) / Fellowships Comités Inter-Pays / Amicales Comitati Interpaese / Circoli

Anis Feki, RC Fribourg Cité
Alain Vez, RC Fribourg Cité
Grégoire Piller, RC Fribourg Cité
Mallory Schneuwly Purdie, RC Fribourg Cité
Monsieur Stéphane Gmünder, ami de plusieurs des membres et amoureux de la Tunisie

9. Schweiz/Liechtenstein – Thailand

Präsident: Marti Bernhard, RC Bern Rosengarten (2015/16)
bernhard.marti@baeren-ostermundigen.ch

Distr. 1980
Hort Christian, RC Wettingen-Heitersberg
Mesmer Andreas, RC Basel-Wettstein

Distr. 1990
Marti Bernhard, RC Bern Rosengarten
Beer Christoph, RC Bern-Christoffel

Distr. 2000
Dubs Ueli, RC Zürich au Lac
Eichenberger Peter, RC Linthebene
Buechegger Alois, RC Zürich-Flughafen (2014/15)
Zünd Karl, RC Rheintal
Rüegg Paul, RC Oberer Zürichsee (2014/15)
Seglias Erwin, RC Thusis
Wagner Jürgen, RC Liechtenstein-Eschnerberg (2014/2015)

10. Schweiz/Liechtenstein – Indien (en formation/in Gründung)

Präsident: PDG Ajay Bhatnagar,
RC Basel-Dreiländereck (D 1980)
bhatnagar@bluewin.ch

11. Schweiz/Liechtenstein – Aegypten

Präsident: Ashraf Wali, RC Zofingen (2019/20)

Distr. 1980
Peter Ottiger, RC Luzern-Heidegg (2015/16)
Ashraf Wali, RC Zofingen (2018/19)

Distr. 1990
Ludwig von Fischer, RC Bern Münchenbuchsee (2015/16)

Distr. 2000
Vacant

12. Suisse/Liechtenstein – Maroc

Présidente: Martine Texier, RC Am Greifensee (2019/20)
Mail: maba8620@hotmail.com

Distr. 1980
PDG Urs Klemm, RC Aarau
Helene Klemm, RC Basel International

Distr. 1990
Linda Louis, RC Genève International
Oscar Kneubühler, RC Nyon
Sibylle Rupprecht, RC Genève International

Distr. 2000
Pierre Wüthrich, RC Forch
Beatrice Seiterle, RC Am Greifensee
Evi Rigg, RC Am Greifensee

Maroc:
Miloud Stoti: Président
Saadia Aglif, district9010
Taoufiq Adyel, Rabat doyen
Fadoua Harbachi, Rabat doyen
Samira Bouachraoui, Aagadir doyen
Mehdi Belahmer, Casa marina
Fouzia Benabdellah, Rabat chellah
Jilali Antari, Rabat excellence

13. Schweiz/Liechtenstein – China

Präsident: Alex Schönenberger, RC Bern-Muri
Mail: alexschoenenberger@sunrise.ch

Distr. 1980
Haerri Kurt, RC Luzern-Seetal
Mail: kurt.haerri@schindler.com

Distr. 1990
Müller Christoph, RC Interlaken
Mail: cmueller@hiddenchina.net
Schönenberger Alex, RC Bern-Muri
Mail: alexschoenenberger@sunrise.ch

Distr. 2000
Albisser Doris, RC Zürich
Mail: doris.albisser@eurasiacompetence.com
Barblan Mario, RC St. Moritz
Mail: mario@barblan.ch
Thaler Paul, RC Oberer Zürichsee
Mail: paul.thaler@wenfei.com
Wagner Thomas, RC Zürich
Mail: thomas.wagner@officewagner.ch

Rotaract
Stöcklin Julia
Mail: julia.stoeklin@bluewin.ch

14. Schweiz/Liechtenstein – Spanien

Präsident: Rolf Mielke, RC Gstaad-Saaneland
Mail: rolf@mielke.ch

Distr. 1990
Mielke Rolf, RC Gstaad-Saaneland

Distr. 2000
Edwards Cory, RC Zurich Belvoir International

Distr. 2202 (Spanien)
Marcos Carbonell-Klempt, RC Barcelona Millennium
Mail: marcosck@gmail.com

Fellowships

Koordinator / Coordinateur / Coordinatore

iPDG Hansruedi Moser, RC Nidau-Biel
Lindenweg 7, 2532 Magglingen
Mob. 079 250 32 71
Mail: hansruedi.moser@rotary1990.ch

International Golfing Fellowship of Rotarians Switzerland (IGFR)

Carlo Munari
Route de Crétaz 16 H
1091 Grandvaux
Mob. 079 211 24 42
Mail: igfr.ch/CONTACT
www.igfr.ch

International Skiing Fellowship of Rotarians (ISFR)

Bernhard Etienne
Rigistrasse 62
6006 Luzern
Tel. 041 370 18 55
Mob. 079 333 48 40
Mail: bernhard.etienne@bluewin.ch
www.isfr.eu

International Yachting Fellowship of Rotarians (IYFR)

Daniel Loetscher
Postfach 408
CH-4460 Gelterkinden
Mob. 079 329 13 83
Mail: danloe@bluewin.ch, info@iyfr.ch
www.iyfr.ch

International Fellowship of Flying Rotarians (IFFR)

Nik Ammann
Hirschparkweg 37
4800 Zofingen
Tel. 062 751 43 74
Mob. 079 669 13 13
Mail: info@iffr.ch, nik.ammann@iffr.ch
www.iffr.ch / www.iffr.org

International Fellowship of Motorcycling Rotarians (IFMR)

Iris Studer-Milz
Grafenastrasse 9
6300 Zug
Tel. 041 780 37 71
Mob. 079 662 36 46
Mail: iris.studermilz@bluewin.ch
www.ifmr-ags.org

Rotarian Fellowship Cycling to Serve (FCS)

Paul Gubser
Lindenstr. 126
9000 St. Gallen
Tel. 071 245 67 28
Mob. 079 262 30 37
Mail: paul.gubser@trevx.ch
www.cyclingtoserve.org

Rotarian Fellowship of Touring Horseback Riders (RFTHR)

Franz-Henri Gillieron
Rte de Chailly 78
1814 La Tour-de-Peilz
Mob. 079 537 95 44
Mail: franz.gillieron@hispeed.ch

International Fellowship for Rotarians of Amateur Radio (ROAR)

Peter W. Frey (HB9MQM)
Pilatusstrasse 10
5212 Hausen
Tel. 056 441 34 50
Mob. 079 237 66 11
Mail: pwf@pwf.ch
www.ifroar.org

Distrikt / Distretto 1980

Governor 2021/2022 Governatore 2021/2022

DG Ursula Schoepfer, RC Allschwil-Regio Basel
In den Reben 27, 4114 Hofstetten
Mob. 079 668 49 16
Mail: ursula.schoepfer@rotary1980.ch

Past District Governor 2021/2022 Past Governatore 2021/2022

iPDG Francesco Beretta Piccoli, RC Lugano
Via al Nido 11, 6900 Lugano
Mob. 079 247 40 44
Mail: rotary.fbp@bluewin.ch

Governor Elect 2021/2022 Governatore eletto 2021/2022

DGE Christine Davatz-Höchner, RC Solothurn-Land
Eichholzweg 1, 3254 Messen
Mob. 079 409 47 74
Mail: christine.davatz@rotary1980.ch

Governor Nominee 2021/2022 Governatore nominato 2021/2022

DGN Alex Schär, RC Muttenz Wartenberg
Hackbergstrasse 81, 4125 Riehen
Mob. 079 286 82 91
Mail: alex.schaer@orfoundation.org

Sekretariat Segretariato

Désirée Allenspach, RC Angenstein
Diamond-Office Allenspach, Römerstrasse 73,
4114 Hofstetten
Tel. 061 721 48 23
Fax 061 721 48 31
Mob. 079 683 13 83
Mail: sekretariat@rotary1980.ch

Distriktstrainer

-

Neue Generation / New Generation / Nuove Generazioni

Rafael Liechti, RC Baden-Rohrdorferberg (2021/22)

Verein Rotary Distriktkasse Cassa del Distretto

Präsident / Presidente
DG Ursula Schoepfer, RC Allschwil-Regio Basel

Vorstand / Ufficio di presidenza
iPDG Francesco Beretta Piccoli, RC Lugano

Kassier / Cassiere
Stefano Bedon, RC Allschwil - Regio Basel (2007/08)

Revisoren / Revisori
Alexandre F. Stotz, RC Basel-St. Jakob
PDG Roland Wunderli, RC Wettingen-Heitersberg
Hans Brönnimann, RC Lenzburg-Seetal

Delegiertenversammlung D-1980 / Assemblea dei delegati D-1980

Die Delegiertenversammlung setzt sich aus dem jeweiligen Governor, dem unmittelbaren Past Governor, dem Governor Elect sowie den Assistant Governors zusammen. Diese Mitglieder repräsentieren die Clubs des Distrikts.

L'Assemblea dei delegati è composta dal Governatore in carica, dall'immediato Past Governatore, dal Governatore eletto e dagli Assistenti dei Governatori. I Delegati rappresentano i Club del distretto.

Distriktsbankkonto /
Relazione bancaria del distretto
UBS AG Rheinfelden
Verein Rotary Distriktkasse D-1980
Kto Nr. (0206) 290.002.01G
IBAN CH44 0020 6206 2900 0201 G
PC: 80-2-2

Website

www.distrikt1980.ch
www.rotary.ch - Distrikte - D1980

Online Redaktion / Social Media

Janine Keller
Mail: onlineredaktion@rotary1980.ch

Assistant Governors 2021/2022 Assistenti del Governatore 2021/2022

Region Baselbiet/Fricktal / Regione Baselbiet/
Fricktal
Simone Tacheron, RC Gelterkinden-Oberbaselbiet
Haldenweg 7a, 4450 Sissach
Tel. (P) 061 331 05 16
Mob. 079 607 10 35
Mail: simone.tacheron@rotary1980.ch

Region Basel / Regione Basilea
Isabelle Maulaz Frauenknecht, RC Allschwil - Regio Basel
Rottmannsbodenstrasse 67, 4102 Binningen
Tel. (P) 061 401 47 32
Mob. 079 345 98 59
Mail: isabelle.maulaz@rotary1980.ch

Region Tessin / Regione Ticino
Tiziano Allevi, RC Mendrisiotto
Strada Növa 5, 6835 Morbio Superiore
Tel. (P) 091 646 76 41
Mob. 079 671 67 06
Mail: tiziano.allevi@bluewin.ch

Region Luzern / Regione Lucerna
Guido Rösch, RC Sursee
Luzernstrasse 13, 6210 Sursee
Tel. (P) 041 980 60 55
Mail: guido.roesch@rotary1980.ch

Region Solothurn / Regione Soletta
Daniel Jüni, RC Solothurn
Mattweid 19, 6204 Sempach
Tel. (G) 032 685 35 47
Mob. 079 469 36 84
Mail: djuni@mistercool.ch

Region Aargau / Regione Argovia
Paul-David Becker, RC Baden
Weissweg 15, 4312 Magden
Tel. (P) 061 841 19 78
Tel. (G) 056 200 79 79
Mob. 079 839 96 60
Mail: pd.becker@bestsalespractice.com

Region Innerschweiz / Regione Svizzera Centrale
Andrea Bartl-Hiller, RC Einsiedeln
Schafmattstrasse 50, 8841 Gross
Tel. (P) 055 412 14 86
Mob. 079 912 84 31
Mail: andrea.bartl@rotary1980.ch

1. Clubdienste / Azione interna

Ausschuss / Comitato
DG Ursula Schoepfer, RC Allschwil-Regio Basel
iPDG Francesco Beretta Piccoli, RC Lugano
DGE Christine Davatz-Höchner, RC Solothurn-Land
DGN Alex Schär, RC Muttenz Wartenberg

Beirat / Consiglio del Governatore
DG Ursula Schoepfer, RC Allschwil-Regio Basel
(Vorsitzender / Presidente)
iPDG Francesco Beretta Piccoli, RC Lugano
DGE Christine Davatz-Höchner, RC Solothurn-Land
DGN Alex Schär, RC Muttenz Wartenberg
Ass. Gov. Paul-David Becker, RC Baden (2019/20)
Ass. Gov. Daniel Jüni, RC Solothurn (2018/19)
PDG Rocco Olgiati, RC Lugano-Lago (2020/21)
Sophie Winkler, eRC Zentralschweiz (2015/16)
Stefan Bokorny, RC Luzern-Seetal (2016/17)
Rolf Tresch-Lichtensteiger, RC Aegeri-Menzingen
(2021/22)
Ass. Gov. Tiziano Allevi, RC Mendrisiotto (2021/22)
Ass. Gov. Guido Rösch, RC Sursee (2014/15)
Julien Weber, RAC Baden (2021/22)
Martin Wegmüller, RC Allschwil-Regio Basel (2020/21)
Ass. Gov. Simone Tacheron, RC Sissach-Oberbaselbiet
(2015/16)
Ass. Gov. Andrea Bartl-Hiller, RC Einsiedeln (2019/20)
Ass. Gov. Isabelle Maulaz Frauenknecht,
RC Allschwil-Regio Basel (2020/21)
Rudolf Siegrist, RC Baden (2008/09)
Rafael Liechti, RC Baden-Rohrdorferberg (2017/18)
Stefano Bedon, RC Allschwil - Regio Basel (2007/08)
Isidor Bürgi, RC Laufenburg-Fricktal (2018/19)
PDG Paul Meier, RC Solothurn-Land (2019/20)
Joachim Walter Koch, RC Zurzach-Brugg (2017/18)
Désirée Allenspach, RC Angenstein (2015/16)
Jan Trnka, RC Wynen- und Suhrental (2018/19)
Patric Howald, RAC Solothurn (2021/22)
Oliver Kuhn, RC Sempachersee (2019/20)
Roland Giger, RC Gösigen-Niederamt (2020/21)

Mitgliedschaftsfragen / Problemi di affiliazione
Rolf Tresch-Lichtensteiger, RC Aegeri-Menzingen
(2020/21) (Vorsitzender / Presidente)

Paul Pfister
RC Aarau-Alpenzeiger (2013/14)
Brigitte Vogel, RC Lenzburg-Seetal (2008/09)
Thomas Dubach, RC Zug-Kolin (2008/09)
Davy Hess, RC Basel-Riehen (2018/19)
Cécile Durant, RC Gelterkinden-Oberbaselbiet (2020/21)
Franziska Hunziker, RC Wynen- und Suhrental (2020/21)
Roman Stingelin, RC Liestal (2020/21)
Pietro Crespi, RC Bellinzona (2020/21)
Dieter Weber, RC Aarau-Alpenzeiger (2021/22)

Verein Rotary Medien Schweiz/Liechtenstein, Zug Associazione dei media del Rotary Svizzera/ Liechtenstein, Zugo

Delegierte/Delegati

DG Ursula Schöpfer, RC Allschwil-Regio Basel
iPDG Francesco Beretta Piccoli, RC Lugano
DGE Christine Davatz-Höchner, RC Solothurn-Land
DGN Alex Schär, RC Muttenz Wartenberg

Information und Public Relations/ Informazione e Relazioni Pubbliche

Oliver Kuhn (Vorsitzender / Presidente)
RC Sempachersee (2019/20)
Karin Büchli, RC Lenzburg-Seetal (2014/15)
Roland Oetterli, RC Zofingen (2015/16)
Regina Graf, RC Allschwil-Regio Basel (2020/21)
Regula Ruetz, RC Basel-Dreiländereck (2020/21)
Barbara Saladin, RC Augst-Raurica (2020/21)

District Internet Communication Officer DICO Jan Trnka, RC Wynen- und Suhrental (2018/19)

2. Berufsdienst/Azione professionale

Rudolf Siegrist (Vorsitzender / Presidente),
RC Baden (2008/09)
Christine Davatz (Vorsitzender / Presidente),
RC Solothurn-Land (2008/09)
Stephan Schneider, RC Sissach-Oberbaselbiet (2020/21)
Urs Schmid, RC Balsthal (2014/15)
Peter Anderau, RC Brugg-Aare-Rhein (2019/20)
Rafael Liechti, RC Baden-Rohrdorferberg (2021/22)

3. Gemeindienst / Azione di interesse pubblico

District Rotary Foundation Committee DRFC
(foundation.rotary1980.ch)
Martin Wegmüller (Vorsitzender / Presidente, Grants)
RC Allschwil-Regio Basel (2020/21)
Pascal Kohler (Grants, Chair), RC Stans (2021/22)
Regula Lützeltschwab (Grants), RC Laufenburg-Fricktal (2021/22)
Ivano D'Andrea (Grants), RC Bellinzona (2016/17)
Stefanie Hof (Stipendien), RC Basel-Dreiländereck (2021/22)
Antonio Loprieno (Stipendien), RC Basel (2016/17)
Verena Geissbühler (VTT), RC Basel-Dreiländereck (2020/21)
Oliver Gasser (Finanzen), RC Angenstein (2020/21)
Marie Machat Schefer (Finanzen), RC Basel International (2020/21)
Lutz Steinberg (Audit, Chair),
RC Baden-Rohrdorferberg (2016/17)
Roger Meier (Audit),
RC Wettingen-Heitersberg (2018/19)
Margot Leder (Audit), RC Baden (2016/17)
Joachim Walter Koch (Polio), RC Zurzach-Brugg (2017/18)
Domino Francis (Rotary Peace Fellow Chair), RC Basel International (2020/21)

Adrian Boschung (Grants), RC Bottmingen-Birseck (2020/21)
Marc Renggli (Grants), eClub Zentralschweiz (2020/21)

**mine-ex Stiftung Rotary Schweiz/Liechtenstein
Fondazione mine-ex Rotary Svizzera/
Liechtenstein** (www.mine-ex.ch)
Isidor Bürgi, RC Laufenburg-Fricktal (2018/19)
Beat Wicky, RC Zug-Kolin (2015/16)
Daniel Sturm, RC Augst-Raurica
Tobias Moser, RC Zug-Kolin
Jörg Andreas Bucher, RC Entlebuch
Alfio Albasini, RC Bellinzona

4. Internationale Dienste / Azione Internazionale

**CoL - Vertreter Distrikt 1980 / Rappresentante
CoL Distretto 1980**
(my.rotary.org/de/learning-reference/about-rotary/
councils)

PDG Rocco Olgiati, RC Lugano-Lago (2020/21)
V.le Cattaneo 27/V.le Cassarate 1, 6901 Lugano
Tel.(G) 091 923 56 56
Fax 091 923 65 49
Mob. 079 784 17 25
Mail: rolgiati.rotary@gmail.com

Stellvertretung / Supplenza:
iPDG Francesco Beretta Piccoli, RC Lugano
Via al Nido 11, 6900 Lugano
Mob. 079 247 40 44
Mail: rotary.fbp@bluewin.ch

International Service Committee
PDG Rocco Olgiati, RC Lugano-Lago (2020/21)

**Intercountry Committees (ICC)
Mitglieder Länderausschüsse
Membri dei Comitati Interpaese**

ICC-Koordinator / Coordinatore ICC
PDG Pierre Graden, RC Les Reussilles (2013/14)

**Schweiz/Liechtenstein –
Deutschland – Österreich**
Max Furter, RC Lenzburg (2005/06)
DG Franz-Xaver Stadler, RC Uri (1996/97)
Werner Baumann, RC Uri (2014/15)

**Svizzera/Liechtenstein – Italia – Malta –
San Marino**
Marco Dozio, RC Lugano (2006/07)
Rino Fasol, RC Mendrisiotto (2010/11)
Claudio Genasci, RC Bellinzona (2011/12)
Beat am Rhyen, RC Bellinzona (2011/12)
Athos Gibolli, RC Locarno

Schweiz/Liechtenstein – Polen
Kurt Fluri, RC Solothurn (2010/11)
Hans-Peter Zehnder, RC Wynen- und Suhrental (2010/11)
Magnus Willers, RC Rheinfelden-Fricktal (2018/19)
Benjamin Schwägli, RC Warszawa Goethe (2019/20)

Schweiz/Liechtenstein – Rumänien – Moldawien
Conrad Munz, RC Baden
Ewa Knecht, IW
Heinz Schürch, RC Solothurn-Land
Peter Hauri, RC Lenzburg
Conrad Kälin, RC Einsiedeln (2018/19)

**Schweiz/Liechtenstein – Serbien – Montenegro –
Deutschland**
Hanspeter Felix, RC Laufen
Fabian Eckenstein, RC Angenstein

Schweiz/Liechtenstein – Thailand
Hort Christian, RC Wettingen-Heitersberg
Mesmer Andreas, RC Basel-Wettstein

Schweiz/Liechtenstein – Aegypten
Peter Ottiger, RC Luzern-Heidegg (2015/16)
Ashraf Wali, RC Zofingen (2018/19)

Schweiz/Liechtenstein – Maroc
PDG Urs Klemm, RC Aarau
Hélène Klemm, RC Basel International

Schweiz/Liechtenstein – China
Schweiz/Liechtenstein – China
Bütler Adelbert, RC Luzern-Seetal

5. Jugenddienste / Azione per i giovani

Jugend-Austausch / Scambio giovani
(www.rotaryswissye.ch)
Stefan Bokorny, (Vorsitzender / Presidente)
RC Luzern-Seetal (2016/17)
Andreas Plimpton, RC Zug (2016/17)
Markus Hertig, RC Luzern-Heidegg (2016/17)
Chantal Corbat, RC Baden (2010/11)
Timothy Schaefer, RC Lenzburg (2016/17)
Marina Rüfenacht, RAC Baden (2019/20)
Verena von Castelmur, RC Angenstein (2014/15)
Marc Rohner, RC Bottmingen-Birseck (2014/15)
Marco Tausel, RC Lugano (2019/20)
Maria V. Karanatsios, RC Basel International (2020/21)
Nadine Broghmmer, eClub 2000 (2020/21)
Rico Tonet, RC Gösigen-Niederamt (2020/21)
Mike Salz, RC Rheinfelden-Fricktal (2020/21)

Rotary Youth Leadership Awards (Ryla)
(ryla.rotary1980.ch)
Sophie Winkler (Vorsitzende / Presidente),
eRC Zentralschweiz (2015/16)
Hansjakob Schibler, RC Basel-Wettstein (2000/01)
Stephan Engelmann, RC Basel International (2021/22)
Paul-David Becker, RC Baden (2015/16)
Rafael Liechti, RC Baden-Rohrdorferberg (2017/18)
Reto Blesinger, eRC Zentralschweiz (2017/18)

Rotaract (www.crsl.ch)
Rotaract Kommission
Julien Weber (Vorsitzender / Presidente),
RC Wettingen-Heitersberg (2021/22)
PDG Max Herzog, RC Basel (2015/16)
Stephan Beck, RC Sursee (2019/20)
Patric Howald, RAC Solothurn (2020/21)
Natascha Hort, RAC Baden (2021/22)
Rafael Liechti, RC Baden-Rohrdorferberg (2017/18)

District Rotaract Representative (DRR)
Patric Howald, RAC Solothurn (2021/22)

**Aktive Rotaract Partnerclubs / Club partner
attivi dei Rotaract Club**
(rotaract.rotary1980.ch)
RAC Baden (Michele Gasser):
RC Baden-Rohrdorferberg, RC Wettingen-Heitersberg, RC Wettingen, RC Baden
RAC Basel (Marina Kvirigic):
RC Basel-Dreiländereck
RAC Lugano-Ceresio (Luzius Stricker):
RC Lugano, RC Lugano-Lago
RAC Luzern (Nicole Schnyder):
RC Luzern-Wasserturm
RAC Mittelland (Sarah Haller):
RC Lenzburg, RC Aarau
RAC Sempachersee (Eva Forster):
RC Sempachersee, RC Sursee, RC Willisau
RAC Solothurn (Andrea Randegger):
RC Grenchen, RC Solothurn, RC Solothurn-Land

Distrikt / Distretto 1980

Clubverzeichnis Indice dei Club	Gründungsdaten Data di fondazione	Mitglieder Numero dei soci	Paul Harris Fellows	Schweizer Karte Carta della Svizzera	Kontaktclubs (*Freundschaftsclubs) Club contatto (*Contatto amicale)
Aarau	1927 Juli	96	16	Nr. 95	RC Ulm (DE)
Aarau-Alpenzeiger	2003 April	50	4	Nr. 201	-
Aegeri-Menzingen	1976 März	51	22	Nr. 104	RC Künzelsau-Oehringen (DE)
Allschwil - Regio Basel	1991 November	58	17	Nr. 77	-
Angenstein	2000 April	47	15	Nr. 70	RC Markdorf (DE)
Arlesheim	1985 November	68	24	Nr. 78	-
Augst-Raurica	1998 Februar	54	14	Nr. 81	RC Gauting-Würmtal bei München (DE)
Baden	1953 Juli	91	12	Nr. 88	RC Baden-Baden (DE), RC Strasbourg-Ouest (FR)
Baden-Rohrdorferberg	1983 Oktober	73	22	Nr. 89	RC Bamberg-Domreiter (DE)
Balsthal	1975 November	53	6	Nr. 68	RC Wetzlar (DE)
Basel	1925 Juni	111	19	Nr. 71	RC Frankfurt/Main (DE)
Basel-Dreiländereck	1999 April	63	18	Nr. 72	RC Berlin-Spree (DE)
Basel International	2019 Mai	28	0	Nr. 220	-
Basel-Riehen	1964 April	71	14	Nr. 73	-
Basel-Spalen	1996 Januar	56	8	Nr. 75	-
Basel-St. Jakob	1974 Februar	52	4	Nr. 74	-
Basel-Wettstein	1985 Mai	62	1	Nr. 76	-
Bellinzona	1954 Gennaio	68	25	No 115	RC Borgomanero-Arona (IT)
Bottmingen-Birseck	1966 November	79	22	Nr. 79	-
Brugg-Aare-Rhein	1991 September	52	3	Nr. 86	RC Bruchsal-Schönborn (DE)
Einsiedeln	2002 September	50	15	Nr. 195	RC Echternach (LU)
Entlebuch	1958 April	58	6	Nr. 109	-
Freiamt	1970 Juni	62	9	Nr. 92	RC Eberbach (DE)
Gelterkinden-Oberbaselbiet	2006 Juni	35	1	Nr. 208	RC Monschau-Nordeifel (DE) Rotaract Oberbaselbiet (CH)
Gösgen-Niederamt	1985 März	51	11	Nr. 97	-
Grenchen	1965 Januar	56	1	Nr. 65	RC Heidelberg-Schloss (DE)
Küssnacht-Rigi-Meggen	2004 Juni	54	7	Nr. 205	RC Einsiedeln (CH)
Laufen	1960 September	58	10	Nr. 69	RC Hochschwarzwald (DE)
Laufenburg-Fricktal	1989 Dezember	55	11	Nr. 85	-
Lenzburg	1962 April	61	35	Nr. 94	RC Müllheim-Badenweiler (DE)
Lenzburg-Seetal	1997 Mai	42	4	Nr. 93	RC Neckar-Odenwald-Kreis (DE)
Liestal	1953 März	77	15	Nr. 83	-
Locarno	1948 Aprile	51	10	No 116	RC Pallanza-Stresa (IT), Gruppo di Lavoro Insubrico, RC Torino Stupinigi (IT) RC Siena (IT), RC Milano Brera (IT) RC Riccione Cattolica (IT)
Lugano	1929 Ottobre	110	54	No 117	-
Lugano-Lago	1990 Gennaio	60	30	No 118	-
Luzern	1925 Mai	109	16	Nr. 105	-
Luzern Wasserturm	1984 September	82	15	Nr. 108	-
Luzern-Heidegg	1995 Mai	51	6	Nr. 106	-
Luzern-Seetal	1970 Mai	67	16	Nr. 107	RC Mindelheim (DE)
Mendrisiotto	1977 Marzo	50	15	No 119	RC Monza (IT), RC Assago Milanofiori (IT) RC Monza Villa Reale (IT)
Muttenz Wartenberg	1975 September	58	17	Nr. 80	-
Obwalden	1957 Dezember	71	2	Nr. 110	RC Solingen-Klingenspfad (DE)
Olten	1949 April	72	9	Nr. 98	RC Aalen-Heidenheim (DE), RC Villefranche en Beaujolais (FR), RC Biella (IT), RC Banbury (GB) RC Eichstätt-Altühltal (DE)
Olten-West	2002 Mai	40	4	Nr. 196	-
Reusstal	1990 April	53	6	Nr. 91	-
Rheinfelden-Fricktal	1954 November	79	18	Nr. 82	RC Bad Mergentheim (DE)
Schwyz	1948 April	69	0	Nr. 112	-
Schwyz-Mythen	1981 März	55	8	Nr. 113	RC Pfaffenhofen/Ilm (DE)
Sempachersee	2001 August	49	0	Nr. 186	-
Sissach-Oberbaselbiet	1970 Dezember	66	28	Nr. 84	RC Argenteuil Cormeilles-en Parisis (FR) RC Nürnberg-Sebald (DE)
Solothurn	1927 November	97	21	Nr. 66	RC Wiesbaden-Kochbrunnen (DE)
Solothurn-Land	1976 Oktober	62	30	Nr. 67	RC Wolfratshausen-Isartal (DE), Rotaract Solothurn (CH)
Stans	1960 November	76	3	Nr. 111	RC Saint-Louis-Huningue (FR)
Sursee	1957 April	77	13	Nr. 100	RC Sempachersee (CH), RC Willisau (CH)
Uri	1955 Juni	74	18	Nr. 114	RC Heidelberg-Alte Brücke (DE)
Wettingen	1977 März	63	11	Nr. 90	RC Kronach (DE)
Wettingen-Heitersberg	2004 November	45	4	Nr. 207	RC Abstatt-Lauffen (DE) Rotary Club of Samrong (TH), Rotaract Club Baden (CH)
Willisau	1981 März	67	13	Nr. 101	-
Wynen- und Suhrental	1980 Januar	65	9	Nr. 96	-
eClub Zentralschweiz	2015 Juni	45	3	Nr. 215	-
Zofingen	1967 April	68	5	Nr. 99	RC Warsop, Shirebrook & District (GB), RC Ellwangen (DE)
Zug	1939 November	86	0	Nr. 102	RC Esslingen (DE)
Zug-Kolin	2003 Juli	55	4	Nr. 203	-
Zug-Zugersee	1986 Februar	73	37	Nr. 103	-
Zugerland	2001 August	56	13	Nr. 187	-
Zurzach-Brugg	1960 Januar	66	10	Nr. 87	RC Geislingen-Laichingen (DE)
Total / Totale 66 Clubs		4209	839		

District Governor 2021/2022

DG Jean-Noël Gex
RC Fribourg-Sarine
Grandes-Rames 26
1700 Fribourg
Mob. 079 635 44 78
Mail: jeannoel.gex@gmail.com

Past District Governor 2021/2022

iPDG Hansruedi Moser
RC Nidau-Biel
Lindenweg 7
2532 Magglingen
Mob. 079 250 32 71
Mail: hansruedi.moser@rotary1990.ch

District Governor Elect 2021/2022

DGE Pierre-François Cuénoud
RC Sion
Route de Diolly 67
1965 Savièse
Mob. 079 628 81 92
Mail: pierre.cuenoud@rotary1990.ch

District Governor Nominee 2021/2022

DGN Simon Bichsel
RC Bern Kirchenfeld
Cyrostrasse 8, Elfenu
3006 Bern
Mob. 079 354 56 56
Mail: simon.bichsel@rotary1990.ch

Chef de cabinet / Stabschef

Claude Mauron
RC Fribourg-Sarine
Case postale 969
1701 Fribourg
Mob. 079 230 75 21
Mail: c.mauron@robert-mauron.ch

Secrétariat / Sekretariat

Claire Neyroud
Chemin de la Chiésaz 3
1024 Ecublens
Mob. 076 387 76 50
Mail: district@rotary1990.ch

Assistant Governors 2021/2022

Arc Jurassien
AG Françoise Crot
RC Montagnes Neuchâteloises
Chevreuils 39, 2300 La Chaux-de-Fonds
Tel. 032 534 36 50
Mob. 079 411 21 90
Mail: f-crot@swissonline.ch

Bern / Berne 1
AG Anna Ravizza
RC Nidau-Biel
Ruelle de l'Ecu 7, 1788 Praz
Mob. 079 506 55 89
Mail: anna.ravizza@bluewin.ch

Bern / Berne 2
AG Hanspeter von Flüe
RC Langenthal
Oberer Schmittweg 20a, 4914 Roggwil
Mob. 078 768 42 30
hanspeter.vonfluee@be.ch

Fribourg / Freiburg
AG Vincent Vouilloz
RC Fribourg Cité
Impasse des Ecureuils 1A
1763 Granges-Paccot
Mob. 078 641 40 70
Mail: v.vouilloz@gmail.com

Genève / La Côte
AG Léopold Spruyt
RC Aubonne
4, chemin des Noisetiers
1174 Montherod
Mob. 079 210 22 65
Mail: leo.spruyt@sefanet.ch

Lausanne et environs
AG Jean-François Richter
RC Lausanne-Ouest
Praz-Buchilly 79
1066 Epalinges
Tel. 021 784 03 60
Mob. 079 220 15 69
Mail: richterjf@gmail.com

Valais / Wallis
AG Laurent Tornay
RC Martigny
Rue du Village 27
1922 Les Granges
Mob. 079 221 15 73
Mail: laurent.tornay@netplus.ch

Vaud / Waadt
AG Jouni Heinonen
Chemin de Praz Lombert 6
1080 Les Cullayes
Mob. 079 514 61 92
Mail: jouniheinonen@icloud.com

1. Finance / Fondation

1.1. Association Caisse de District / Verein Distriktskasse

Président / Vorsitzender
DG Jean-Noël Gex, RC Fribourg-Sarine

Membres / Mitglieder
DGE Pierre-François Cuénoud, RC Sion
Laurent Tornay, RC Martigny
Valérie Pattthey, RC Val-de-Travers
Peter A. Vonlanthen, RC Bern Christoffel

Trésorier du District / Distriktskassier
Laurent Tornay, RC Martigny
Rue du Village 27
1922 Les Granges
Mob. 079 221 15 73
Mail: laurent.tornay@netplus.ch

Compte du District / Distriktskassenkonto
Banque Raiffeisen Neuchâtel et Vallées
2000 Neuchâtel
CCP: 20-7356-3
IBAN: CH08 8080 8003 5228 5439 9

Révision / Revisoren
Astrid Robert, RC Nyon-La Côte
Rolf Fuhrer, RC Bern Kirchenfeld

Assemblée générale D-1990 / Generalversammlung D-1990
Chaque Rotary Club du District 1990 est de droit membre de la caisse. L'assemblée générale, composée des membres, est le pouvoir suprême de l'association.
Jeder Rotary-Club des Distriktes 1990 ist Mitglied der Distriktskasse. Die von den Mitgliedern gebildete Generalversammlung ist das oberste Vereinsorgan.

1.2 Rotary Foundation Committee
Président / Vorsitzender (DRFC)
Stéphane Mischler, RC Brig
Mail: mischler@valaiscom.ch

Vice-Président & sous-commission des finances / Unterausschuss Finanzen
Responsable / Verantwortlicher
Marianne Furrer-Ruppen, RC Brig

Membres / Mitglieder
DG Jean-Noël Gex, RC Fribourg-Sarine

Comité d'audit / Audit Committee
PDG Kurt Tritten, RC Nyon
Bertold Walther, RC Lausanne-Rives
Vincent Studer, RC Bern

Sous-commission «Subventions Projets» District & Global Grant / Unterausschuss Distrikt & Global Grants
Responsable / Verantwortlicher
Marianne Furrer-Ruppen, RC Brig

Sous-commission «Subventions Programmes éducatifs» District & Global Grant / Unterausschuss «Bildungsprogramme» Distrikt & Global Grants
Responsable / Verantwortlicher
Nada Sayarh, RC Genève International

Sous-commission PolioPlus / Unterausschuss PolioPlus
Responsable / Verantwortlicher
Oliver Rosenbauer, RC Genève International

Distrikt / District 1990

2. PR / Image publique

Président / Präsident
vacant/vakant

2.1 Internet
Président / Vorsitzender DICO
Urs Geissbühler, RC Brig
Mail: dico@rotary1990.ch

Content Master
Claire Neyroud, D1990
Mail: district@rotary1990.ch

2.2 PolioPlus
Responsable / Verantwortlicher
Oliver Rosenbauer, RC Genève International
Mail: rosenbauero@who.int

2.3 Rédaction
Rédacteurs du District / Distriktsredaktoren

Correspondant D1990 FR
vacant/vakant

Correspondant D1990 DE
Hanspeter Kleiner, RC Bern
Mail: hanspeter.kleiner@rotary.ch

Website
www.rotary1990.ch

3. Formation / Ausbildung

Résponsable / Verantwortlich
Patrick Favre, RC Neuchâtel Lac
Mail: pfavre@taxicab.ch

3.1 Effectif
Ferenc Till, RC Crans-Montana
Mail: ferenc.till@altitude-immobilier.ch

3.2 New Generation Service
Echange des Jeunes / Jugendaustausch
Présidente / Vorsitzende
Christina Schubiger, RC Léman-Riviera
Mail: d1990rotary_rye@bluewin.ch

Membres / Mitglieder
Didier Bonnet, RC Montagnes Neuchâtelaises
François Gillet, RC Yverdon-les-Bains
Joseph Vonlanten, RC Fribourg-Sarine
Niklaus Bay, RC Konolfingen
Lara Sluga, RAC St.Gallen
Matthias A. Spycher, RC Bern
Kurt Schär, RC Langenthal

3.3 Action professionnelle / Berufsdienst
Président / Vorsitzender
Programme Visite
Cornelia Oertle, RC Bern Christoffel
Mail: cornelia.oertle@oertleconsulting.com

4. Rotaract

District Rotaract Representative
Eleonora Patinot, RAC Genève International (DRR)
Mail: eleonora.patinot@rotaract.ch

5. Divers / Verschiedene

**5.1 Association Médias du Rotary Suisse/
Liechtenstein, Zoug**
**Verein Rotary Medien Schweiz /
Liechtenstein, Zug**
Délégués / Delegierte
DG Jean-Noël Gex, RC Fribourg-Sarine
iPDG Hansruedi Moser, RC Nidau-Biel
DGE Pierre-François Cuénoud, RC Sion
DGN Simon Bichsel, RC Bern-Kirchenfeld

5.2 Col
Délégué / Delegierter
PDG Claudine Wyssa, RC Lausanne
Mail: claudine@wyssa.ch

Suppl. / Stv.
PDG Pierre Graden, RC Les Reussilles
Mail: pgraden@gmail.com

**5.3 Action internationale /
Internationale Dienste**

Coordinateur ICC / ICC-Koordinator
iPDG Hansruedi Moser, RC Nidau-Biel
Mail: hansruedi.moser@rotary1990.ch

**Coordinateur Fellowship /
Fellowship-Koordinator**
iPDG Hansruedi Moser, RC Nidau-Biel
Mail: hansruedi.moser@rotary1990.ch

Distrikt / District 1990

Clubverzeichnis Liste des Clubs	Gründungsdaten Date de fondation	Mitglieder Nombre de membres	Paul Harris Fellows	Schweizer Karte Carte de la Suisse	Kontaktclubs (*Freundschaftsclubs) Clubs contact (*Contact amical)
Aigle	1964 Avril	56	16	No 56	RC de Fréjus - Les Bouches de l'Argens (FR)
Aubonne	1985 Mai	44	15	No 42	RC du Médoc (FR)
Bern	1925 März	107	19	Nr. 13	RC Essen-Baldeney (DE)
Bern Bubenberg	1978 Januar	58	3	Nr. 14	RC Freiburg-Zähringen (DE), Rotaract-Club Bern (CH)
Bern Christoffel	1996 August	71	15	Nr. 15	RC Dresden Blaues Wunder (DE)
Bern Kirchenfeld	2014 April	40	4	Nr. 214	RC Berlin-Pankow
Bern Rosengarten	2010 März	45	4	Nr. 210	RC Berlin-Funkturm (DE), RC Maribor-Park (SL)
Bern-Münchenbuchsee	1975 Januar	63	3	Nr. 17	-
Bern-Muri	1968 März	64	1	Nr. 16	-
Biel/Bienne-Büttenberg	1987 März	50	8	Nr. 6	-
Biel/Bienne	1928 April	80	16	Nr. 5	RC Péronne Somme (FR)
Boudry-La Béroche	1968 Novembre	42	9	No 24	RC Gray (FR), RC Hochschwarzwald (DE)
Brig	1954 Mai	76	34	Nr. 62	RC Pallanza-Stresa (IT)
Büren an der Aare-Strassberg	2001 Juni	34	3	Nr. 7	-
Bulle	1955 Janvier	47	0	No 32	-
Burgdorf	1953 Juli	73	15	Nr. 11	-
Chablais.ch	2002 Mai	27	4	No 190	RC de Lyon Tassin Écully (FR)
Châtel-St-Denis	1985 Février	44	18	No 54	RC Romont, RC Martigny (CH)
Crans-Montana	2002 Août	54	10	No 194	-
Echallens Gros-de-Vaud	1982 Novembre	48	11	No 34	-
Emmental	1984 Oktober	53	8	Nr. 12	RC Stuttgart-Flughafen/Messe (DE)
Freiburg-Sense	1992 August	55	8	Nr. 31	-
Fribourg	1951 Mai	63	17	No 29	-
Fribourg Cité	2002 Juin	58	3	No 193	-
Fribourg-Sarine	1976 Juin	57	11	No 30	-
Genève	1925 Avril	151	33	No 36	RC di Roma (IT), RC Padova (IT)
Genève International	2015 Juillet	55	14	No 217	RC of Perth, Western Australia, RC Zurich International(CH)
Genève Lac	1983 Juillet	80	20	No 37	-
Genève Palais Wilson	1998 Octobre	69	18	No 38	-
Genève Sud	1965 Avril	88	11	No 39	RC Genova-Est (IT), RC Grenoble-Ouest (FR), RC Reutlingen-Tübingen-Nord (DE)
Gerzensee-Gantrisch	2015 September	42	0	Nr. 216	-
Gstaad-Saannenland	1974 April	50	30	Nr. 55	-
Interlaken	1933 Juni	84	12	Nr. 21	RC Avignon (FR), RC Karlsruhe-Fächerstadt (DE), RC Asti (IT)
Jorat	1989 Mars	49	23	No 51	-
Konolfingen	1963 Mai	54	9	Nr. 18	RC Offenbach-Dreieich (DE), RC Riom Châtel-Guyon (FR)
La Chaux-de-Fonds	1928 Mars	59	10	No 3	RC Dijon Bourgogne (FR)
La Sarraz-Milieu du Monde	1982 Juin	55	29	No 35	RC de Vence (FR)
Langenthal	1956 Dezember	79	3	Nr. 10	-
Lausanne	1926 Mai	151	51	No 45	RC Stuttgart (DE), RC Lyon (FR), RC Torino-Dora (IT), RC Barcelona Diagonal (ES), RC Edinburgh (GB)
Lausanne International	2018 Août	44	6	No 219	-
Lausanne-Léman	1983 Octobre	67	27	No 46	RC Avignon-Villeneuve (FR), RC Genova Paradiso (IT)
Lausanne-Ouest	1966 Novembre	60	16	No 47	RC Lyon-Ouest (FR), RC Milano Sud (IT)
Lausanne-Rives	2002 Mai	43	6	No 191	-
Lavaux	1972 Septembre	59	12	No 50	RC Manosque (FR)
Les Rangiers	1975 Septembre	52	5	No 1	RC Pontoise (FR), RC Altkirch (FR)
Les Reussilles	1966 Novembre	44	15	No 2	RC Pays de Montbéliard (FR)
Leuk-Leukerbad	2003 Januar	48	10	Nr. 200	RC Lebach-Wadern (DE)
Lyss-Aarberg	1966 März	68	4	Nr. 9	RC Wolfach/Kinzigtal (DE)
Martigny	1954 Mars	56	15	No 58	RC Aosta (IT), RC Évian-Thonon (FR), RC Valle Mosso (IT)
Montagnes neuchâteloises	1990 Août	50	16	No 4	RC Nîmes-Arènes (FR)
Monthey	1957 Mars	55	10	No 57	RC Sainte-Maxime/Saint-Tropez (FR), RC Cremona (IT)
Montreux-Vevy	1928 Février	91	25	No 53	RC Chambéry (FR), RC Cesena (IT)
Morges	1959 Octobre	74	19	No 43	RC Lyon Confluence (FR)
Murten/Morat	1944 April	52	10	Nr. 28	RC Lahr (DE), RC Dôle (FR), RC Malmédy-Hautes Fagnes (BE)
Neuchâtel	1927 Janvier	97	34	No 23	RC Besançon, Doubs (FR)
Neuchâtel Lac	2017 Décembre	30	2	No 218	-
Neuchâtel - Vieille-Thielle	1985 Mai	42	16	No 22	RC Firminy-Gorges de la Loire (FR)
Nidau-Biel	1971 Juli	61	15	Nr. 8	RC Pforzheim-Schlossberg (DE)
Nyon	1946 Octobre	72	22	No 40	RC Lyon-Sud (FR), RC Milano Est (IT)
Nyon-La Côte	1981 Octobre	76	47	No 41	RC Toulon-Ponant (FR)
Payerne La Broye	1954 Septembre	69	7	No 27	-
Portes de Lavaux	1996 Janvier	47	18	No 49	RC Dijon Toison d'Or (FR)
Pully	1977 Octobre	46	34	No 48	RC Lyon Portes des Alpes (FR)
Romont	1982 Août	45	11	No 33	-
Saas-Fee/Saastal	1995 Februar	28	3	Nr. 63	-
Sierre	1955 Février	64	6	No 61	RC Annecy (FR), RC Luxembourg Vallées (LU)
Sion	1948 Novembre	78	28	No 59	RC Strasbourg (FR), RC Novara (IT), RC Sion-Rhône (CH)
Sion-Rhône	2000 Janvier	38	8	No 60	RC Mont-Blanc Vallée de l'Arve (FR)
St-Sulpice	1998 Octobre	40	10	No 44	-
Thun	1929 Januar	73	0	Nr. 19	RC Bad Kreuznach (DE)
Thun-Niesen	1979 September	55	1	Nr. 20	-
Val-de-Travers	1929 Novembre	38	9	No 25	RC Namur (BE), RC Belleville-en-Beaujolais (FR), RC Charleville-Mézières (FR)
Verbier - St-Bernard	2002 Mai	27	6	No 189	RC Dijon Ducs de Bourgogne (FR), RC Verona Scaligero
Vevy-Montreux-Riviera	1980 Mai	58	11	No 52	RC Carpentras Comtat Venaissin (FR)
Yverdon-les-Bains	1934 Février	72	17	No 26	RC Pontarlier (FR), RC of Croydon (GB), RC Koblenz Deutsches Eck (DE), RC Neufchâteau (BE), RC Sondrio (IT), RC Roses-Empuriabrava (ES), Ile de Ré (FR)
Zermatt	1982 Februar	51	7	Nr. 64	RC Bingen am Rhein (DE)
Total / Totale 76 Clubs		4545	1026		

Distrikt / District 2000

Distrikt Governor 2021/2022

DG Beatrice Seiterle, RC Am Greifensee
Pfaffensteinstr. 4, 8118 Pfaffhausen
Mob. 079 409 29 80
Mail: bea.seiterle@rotary2000.ch

Vice Governor 2021/2022

iPDG Reto E. Fritz, RC Zürich-Oberland
Strandbadstr. 7, 8620 Wetzikon
Mob. 079 423 38 50
Mail: reto.fritz@gmx.ch

Past Distrikt Governor 2021/2022

iPDG Reto E. Fritz, RC Zürich-Oberland
Strandbadstr. 7, 8620 Wetzikon
Mob. 079 423 38 50
Mail: reto.fritz@gmx.ch

Distrikt Governor Elect 2021/2022

DGE Daniel W. Marbot, RC Zürich-Flughafen
Obermatten 24, 8735 Rüeterswil
Mob. 079 201 54 58
Mail: daniel.marbot@gemasy.ch

Distrikt Governor Nominee 2021/2022

DGN Thomas Hunziker, RC Au am Zürichsee
Hortweg 3, 8800 Thalwil
Mob. 079 667 25 30
Mail: thomas_hunziker@bluewin.ch

Distrikt Sekretariat

Ursula Gervasi, RC Rotary eClub 2000
Burkardusstr. 35, 5632 Buttwil
Mob. 079 362 34 99
Mail: secretary@rotary2000.ch

Distrikt Trainer
vakant

Verein Rotary Distriktkasse D 2000

Vorstand
DG Beatrice Seiterle, RC Am Greifensee (Präsidentin)
iPDG Reto E. Fritz, RC Zürich-Oberland
DGE Daniel W. Marbot, RC Zürich-Flughafen
DGN Thomas Hunziker, RC Au am Zürichsee
Boris Blaser, RC Dielsdorf (Kassier)

Revisoren
Bruno Räss, RC Oberer Bodensee
Reto Spaar, RC Neckertal

DV Distriktkasse D 2000
Die Delegiertenversammlung (DV) setzt sich aus dem Vorstand und den Assistant Governors zusammen.
Diese Mitglieder repräsentieren die Clubs des Distrikts.

Distrikt Bankkonto
UBS AG Zürich
Verein Rotary Distriktkasse D 2000
Kto. Nr. (0206) 290.000.01Y
PC: 80-2-2
IBAN: CH44 0020 6206 2900 0001 Y

Assistant Governors 2021/2022

Region A
Martin Keller, RC Bad Ragaz (2021/22)
Müliwingert 4
9478 Azmoos
Mob. 079 213 11 18
Mail: martinkeller20@outlook.com

Region B
Werner Ibig, RC Wil-Hinterthurgau (2015/16)
Haushaldenstrasse 4, 8374 Dussnang
Tel. 071 977 16 60
Mail: werner.ibig@bluewin.ch

Region C
Felix Scherrer, RC Winterthur Mörsburg (2020/21)
Mosacher 26, 8126 Zumikon
Mob. 079 156 50 03
Mail: felix@scherrer-mail.ch

Region D
Carol Hofer-Oechsle, RC Zürich-Dietikon (2016/17)
Wängimattweg 17, 8142 Uitikon
Tel. 044 491 69 62
Fax 044 491 36 31
Mob. 079 200 43 94
Mail: carol.hofer@bluewin.ch

Region E
Logha L. Mantoe, RC Zürich-West (2017/18)
Sennhofstr. 90, 8125 Zollikerberg
Mob. 076 560 49 44
Mail: logha@mantoepa.com

Rotaract/New Generation
Michael Schaffner, RC Zürich-Limmattal (2018/19)
Obere Hönggerstrasse 6
8103 Unterengstringen
Tel.P. 078 657 00 79
Mail: michael.w.schaffner@uitikon.ch

1. Clubdienste

Mitgliedschaftsfragen /

Mitgliedschaftsentwicklung

PDG Heinz Eberhard, RC Zürich-Glattal (2019/2020)

Assistant Governors

Verein Rotary Medien Schweiz/Liechtenstein, Zug

Delegierte:

DG Beatrice Seiterle, RC Am Greifensee

iPDG Reto E. Fritz, RC Zürich-Oberland

DGE Daniel W. Marbot, RC Zürich-Flughafen

Mitglieder:

Romana Heuberger, RC Winterthur Kyburg (2016/17)

Philipp Landmark, RC St. Gallen (2019/20)

Öffentlichkeitsarbeit

DG Beatrice Seiterle, RC Am Greifensee

DICO D 2000

Peter Schafferer, RC Winterthur Kyburg (2019/2020)

Distriktsredaktor D 2000

vakant

2. Berufsdienst

Berufsdienst

Anders Stokholm, (Vorsitz)

RC Frauenfeld-Untersee (2008/09)

Roger Jenni, RC Uster (2015/16)

Max Zeintl, RC Wil SG (2017/18)

Karin Werner Zentner, RC Glarus (2019/2020)

Marcel Lüthi, RC Zürich-Limmattal (2019/2020)

Verein «visite» – Der rotarische Austausch für Lernende

Roger Jenni (Präsident), RC Uster (2020/21)

Programmleitung

Beatrice Gallin & Christine Schlittler, RC Zürich

-Adlisberg

Mail: info@visite.ch

Sekretariat / Vermittlung

Verein «visite», Rindermarkt 17, 8001 Zürich

Tel. 044 520 27 20

Mail: info@visite.ch

Website: www.visite.ch

3. Gemeindienst / Foundation / Humanitäre Dienste

District Rotary Foundation Committee (DRFCC)

André Kuy (Chair)*, RC Oerlikon (2017/18)

Hans Peter Frei (Stv. & Chair Grant Subcom.)*,

RC Zürich-Oberland (2011/12)

Kathrin Birrer (Ausbildung/Chair Polio Plus

Subcom.)*, RC Zürich-Knonaueramt (2019/20)

Cory Edwards (Archiv/Kommunikation)*, RC Zurich

Belvoir International (2019/20)

Marianne Sicher Bucher (Chair Fundraising)*,

RC Zurich Plus (2021/22)

* = Mitglieder Kernteam DRFCC

Reto Laetsch (Chair Stewardship Subcom.), RC Bad Ragaz (2010/11)

Boris Blaser (Finanzen), RC Dielsdorf (2017/18)

Nicole Graf Strübi (Vocational Team Training),

RC St. Gallen-Rosenberg (2012/13)

Albert Waldvogel (Stipendien/Rotary Peace

Centers), RC Zürich-Nord (2003/04)

mine-ex Stiftung Rotary CH/FL www.mine-ex.ch

Karin Uffer Schmid (Vorsitz), RC St. Gallen (2014/15)

Marco Hartmann, RC Chur (2017)

Basil Caduff, RC Zürich-Limmattal

Christiane Roth Godat, RC Zürich Turicum

Reto Stump, RC Illnau-Effretikon (2018)

Shelterbox www.shelterbox.ch

Roland Brüttsch, RC Schaffhausen (2017/18)

4. Internationale Dienste

Council on Legislation (CoL)

PDG Anders Holte, RC Oberer Zürichsee (2020/23)

iPDG Heinz Eberhard, RC Zürich-Glattal (2017/18),

(StV)

Rotary Fellowships

www.rotary.org/de/serviceandfellowship

Kontakt: Suzanne Bühler-Aebi,

RC St. Gallen-Rosenberg (2002/03)

Andreas Rüegg, RC Neckertal (2013/14)

Länderausschüsse CH/FL (ICC CH/FL)

Koordinator der D 1980, 1990 und 2000

PDG Pierre Graden, RC Les Reussilles (2013/14)

Schweiz/Liechtenstein – Deutschland – Österreich

Irene Lingg Beck (Präsidentin), RC Liechtenstein-Eschnerberg (2017/18)

Max Bosshard, RC Zürich-Knonaueramt (2012/13)

Ingrid Cianci, RC Zürich-Knonaueramt (2019/2020)

Jolanda Dörig, RC Rorschach-Arbon (2015/16)

Willi Enderli, RC Fürstenland (2011/12)

Andreas Rüegg, RC Neckertal (2012/13)

Peter Widmer, RC St. Gallen-Rosenberg (2012/13)

Delegierte von Liechtenstein

Manfred Bischof, RC Liechtenstein (2019/2020)

Rolf Geiger, RC Liechtenstein (2008/09)

Irene Lingg-Beck, RC Liechtenstein-Eschnerberg (2011/12)

Svizzera/Liechtenstein – Italia –

Malta – San Marino

Reto E. Fritz, RC Zürich-Oberland (2012/13)

Barbara Biedermann, RC Zürich-Oberland (2021/22)

Delegato del Liechtenstein

Hansjörg Marxer, RC Liechtenstein (2011/12)

Schweiz/Liechtenstein – Deutschland – Serbien – Montenegro

Slobodan Mirkovic, RC Zürich-Nord (2004/05)

Verena Maria Amersbach, Rotary eClub 2000

(2020/21)

Suisse/Liechtenstein – Belgique – Luxembourg

Schweiz/Liechtenstein – Polen

Daniel Heini (Vorsitz), RC Ufenau (2013/14)

Guy Jenny, RC Rheintal (2013/14)

Peter Allmendinger, RC Rorschach-Arbon (2010/11)

Schweiz/Liechtenstein – Rumänien – Moldawien

Daniel Hauri (Vorsitz), RC St. Gallen-Freudenberg

(2014/15)

Jost Kunzmann, RC Forch (2019)

Schweiz/Liechtenstein – Russland (D 2220 und D 2225)

Claus Upmann, RC Ufenau (2012/13)

Tatiana Anisimova, Rotaract St. Gallen (2012/13)

Brigitte Bamert, RC Ufenau (2014/15)

Rolf Brunner, RC Neckertal (2012/13)

Hanspeter Fitze, RC Neckertal (2012/13)

Ruedi Huber, RC Oerlikon (2012/13)

PDG Hans-Peter Hulliger, RC Zürich-Oberland

(2012/13)

Jost Kunzmann, RC Forch (2012/13)

Kurt Vogt, RC Fürstenland (2012/13)

Schweiz/Liechtenstein – Thailand

Alois Buchegger, RC Zürich-Flughafen (2014/15)

Paul Rüegg, RC Oberer Zürichsee (2014/15)

Erwin Seglias, RC Thusis

Jürgen Wagner, RC Liechtenstein-Eschnerberg

(2014/2015)

Ueli Dubs, RC Zürich au Lac (2019/20)

Peter Eichenberger, RC Linthebene (2019/20)

Karl Zünd, RC Rheintal (2019/20)

Schweiz/Liechtenstein – Maroc

Martine Texier, (Präsidentin), RC Am Greifensee (2019/20)

Pierre Wüthrich, RC Forch

Beatrice Seiterle, RC Am Greifensee

Evi Rigg, RC Am Greifensee

Schweiz/Liechtenstein – China

Doris Albisser, RC Zürich

Mario Barblan, (Ansprechpartner), RC St. Moritz

Paul Thaler, RC Oberer Zürichsee

Thomas Wagner, RC Zürich

Schweiz/Liechtenstein – Spanien

Edwards Cory, RC Zurich International

Distrikt / District 2000

5. Jugenddienste / Rotaract

Jugendaustausch www.rotaryswissyp.ch

Karl-Heinz Restle (Vorsitz), RC Kreuzlingen (2016/17)
Sibylle Hausammann, RC Zürich Flughafen (2014/15)
Claudia Huser, RC Zürich-Adlisberg (2009/10)
Michel Kerstjens, RC Forch ZH (2015/16)
Nadja Klaus, RC Wil (2005/06)
Letizia Könz, RC Meilen (2011/12)
Matthias Kreysel, RC Zürich-Glattal (2017/18)
Martine R. Texier, RC Am Greifensee (2008/09)
Karin Vilsmeier, RC St. Gallen-Rosenberg (2011/12)

Geschäftsstelle Jugendaustausch CH/FL

Susanne Bokorny, Geschäftsführerin (2020/21)
Tel. 056 426 50 58 (auch bei Notfällen)

ROKJ – Rotary für Kinder und Jugend

Toni Schönenberger, Präsident, RC Weinfelden
Roland Giger, Vizepräsident / Koordination
Distrikt 1980, RC Gösigen-Niederamt
Mario Rottaris, Vizepräsident / Koordination
Distrikt 1990, RC Freiburg-Sense (2019/20)
Nicole Wenger-Schubiger, Vizepräsidentin /
Koordination Distrikt 2000, RC Zürich-Zürichberg
Silja Drack, Sekretariat, RC Weinfelden
Anita Keller, Kommunikation, RC Weinfelden

Rotary Youth Leadership Awards (RYLA)

Regula Kündig, RC Toggenburg (2021/22)

Rotaract Distrikts-Sprecher (DRR 2000)

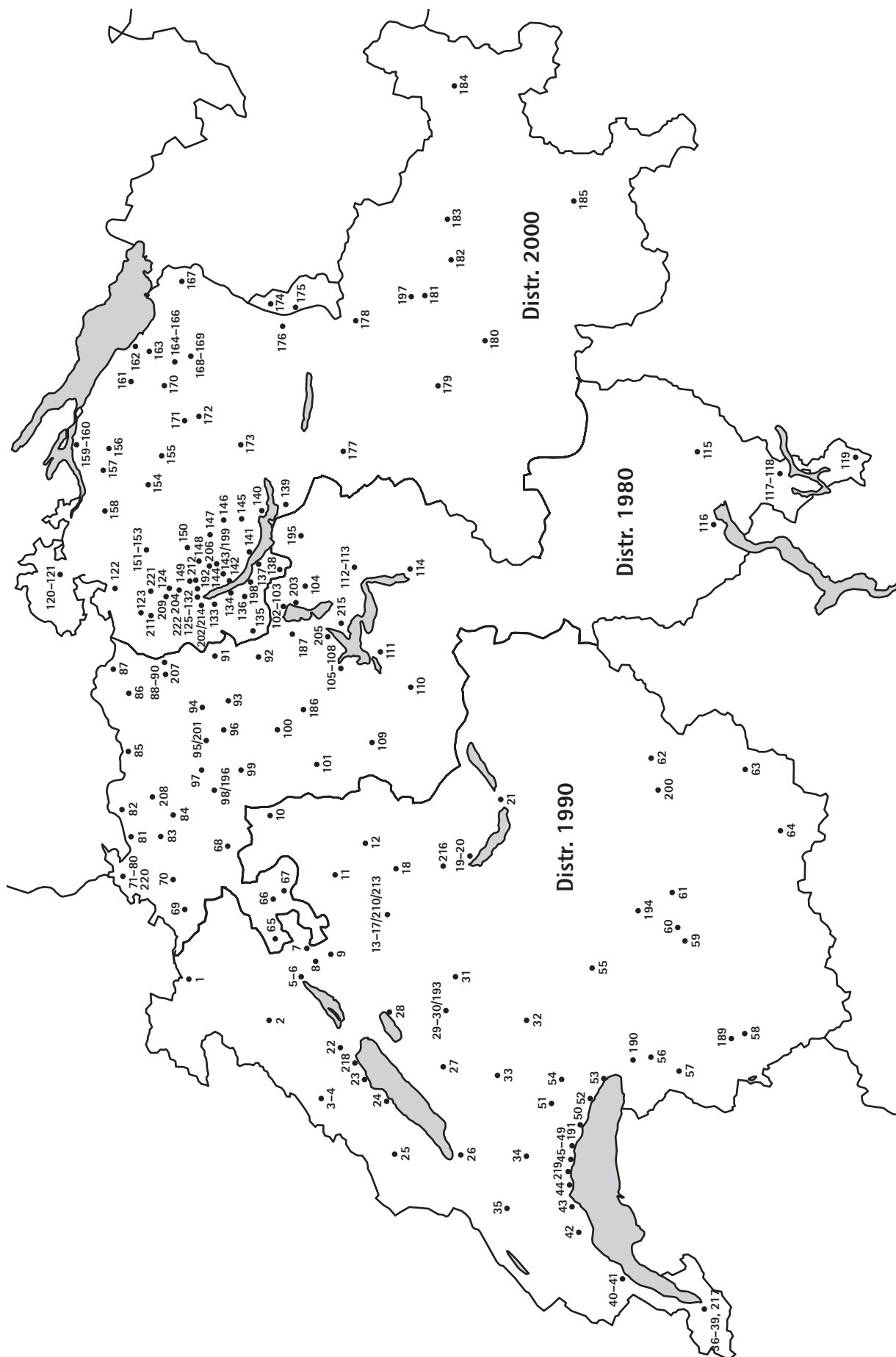
Daniel Härter, RAC Zürich Oberland (2019/2020)
Dominik Schlinkert, RAC Zürich (2019/2020)

Rotex www.rotexchange.ch

Tamara Luginbühl
Bärenmattweg 11
3315 Bätterkinden
Mob. 079 177 66 35
Mail: president@rotexchange.ch

Distrikt / District 2000

Clubverzeichnis	Gründungsdaten	Mitglieder	Paul Harris Fellows	Schweizer Karte	Kontaktclubs (*Freundschaftsclubs)
Am Greifensee	1996 April	47	12	Nr. 144	RC Ingolstadt-Kreuztor (DE)
Appenzell	1969 März	79	6	Nr. 168	RC Bludenz (AT)
Appenzell Alpstein	1999 Oktober	52	0	Nr. 169	RC Innsbruck Alpin (AT)
Arosa	1953 Dezember	19	2	Nr. 182	-
Au am Zürichsee	1958 Oktober	69	18	Nr. 137	-
Bachtel-Zürich	1983 November	47	9	Nr. 145	RC Miltenberg (DE)
Bad Ragaz	1963 März	52	12	Nr. 178	RC Amberg (DE)
Bad Scuol-Tarasp-Vulpera	1968 Juli	30	1	Nr. 184	RC Imst-Landeck (AT)
Chur	1928 Dezember	80	18	Nr. 181	-
Chur-Herrschaft	2003 Januar	63	13	Nr. 197	-
Davos	1927 April	54	2	Nr. 183	-
Dielsdorf	1978 März	42	14	Nr. 130	RC Schrobenuhausen-Aichach (DE)
Dübendorf	1968 März	46	13	Nr. 149	RC Überlingen-Bodensee (DE)
Flawil	1968 August	56	0	Nr. 171	-
Flims-Laax	1982 August	49	3	Nr. 179	-
Forch ZH	1991 Januar	39	6	Nr. 143	RC München-Nymphenburg (DE)
Frauenfeld	1961 Januar	67	17	Nr. 157	RC Ebgingen (DE)
Frauenfeld-Untersee	2001 April	54	7	Nr. 158	-
Fürstenland	1984 Mai	56	24	Nr. 170	RC Ravensburg Weingarten (DE)
Glarus	1933 Juni	56	13	Nr. 177	RC Villingen-Schwenningen (DE)
Illnau-Effretikon	1974 September	66	20	Nr. 150	RC Landsberg am Lech (DE)
Kreuzlingen	1946 Juni	60	8	Nr. 159	RC Augsburg (DE), RC Mulhouse (FR)
Kreuzlingen-Konstanz	1996 Juni	55	10	Nr. 160	-
Küsnacht-Zürich	1977 Oktober	76	23	Nr. 142	RC Heilbronn-Neckartal (DE)
Liechtenstein	1957 April	61	15	Nr. 175	-
Liechtenstein-Eschnerberg	1998 September	52	15	Nr. 174	RC Rastatt Baden-Baden (DE)
Linthebene	1998 November	50	16	Nr. 139	-
Meilen	1960 Mai	58	12	Nr. 141	RC Memmingen (DE)
Neckertal	1992 Dezember	42	18	Nr. 172	RC Würzburg-Residenz (DE)
Oberer Bodensee	1987 Juni	65	0	Nr. 163	-
Oberer Zürichsee	1958 März	67	21	Nr. 140	RC Schwäbisch Gmünd (DE)
Oberthurgau	1973 Juli	59	12	Nr. 161	RC Wangen-Isny-Leutkirch (DE)
Oerlikon	1960 April	62	12	Nr. 129	RC Dinkelsbühl-Feuchtwangen (DE)
Rheintal	1951 Dezember	60	4	Nr. 167	RC Bamberg (DE), RC Gorizia (IT), RC Villach (AT)
Rorschach-Arbon	1961 Juni	70	0	Nr. 162	RC Nürtingen-Kirchheim/Teck (DE)
Rotary eClub 2000	2014 Februar	48	10	Nr. 213	-
Schaffhausen	1938 Februar	75	5	Nr. 120	RC Freiburg (DE)
Schaffhausen-Munot	1990 August	58	3	Nr. 121	RC Sigmaringen (DE)
Schönenberg ZH	1982 März	55	18	Nr. 138	-
St. Gallen	1925 Juli	110	7	Nr. 164	RC München (DE), RC Montreux-Vevey (CH)
St. Gallen-Freudenberg	1984 August	72	34	Nr. 165	RC Kempten Residenz (DE)
St. Gallen-Rosenberg	2000 Dezember	61	4	Nr. 166	RC Memmingen-Allgäuer Tor (DE)
St. Moritz	1926 August	59	11	Nr. 185	-
Thalwil	1960 Mai	63	1	Nr. 134	RC Göppingen (DE)
Thusis	1974 Mai	41	6	Nr. 180	RC Starnberg (DE)
Toggenburg	1949 Mai	57	2	Nr. 173	RC Heilbronn Insel Hotel (DE), RC Plauen Hotel Alexandra (DE)
Üetliberg	2000 Januar	47	13	Nr. 133	RC München Bogenhausen (DE)
Ufenau	2002 Dezember	39	3	Nr. 198	Patenclub RC Oberer Zürichsee (CH)
Uster	1974 Juni	51	12	Nr. 147	RC Ulm-Donaubrücke (DE), RC Belfort-Est (FR)
Volketswil	1984 April	42	11	Nr. 148	RC Böblingen-Schönbuch (DE)
Weinfeld	1980 Dezember	62	6	Nr. 156	RC Günzburg Hotel Zettler (DE)
Werdenberg	1999 März	42	10	Nr. 176	RC Ulm/Neu-Ulm (DE)
Wil SG	1954 Juni	76	21	Nr. 155	RC Kempten (DE)
Wil-Hinterthurgau	1998 März	43	1	Nr. 154	-
Winterthur	1928 April	80	13	Nr. 151	RC Reutlingen-Tübingen (DE), RC Zürcher Unterland (CH)
Winterthur Kyburg	2001 Februar	61	16	Nr. 152	RC Bad Wörishofen (DE)
Winterthur Mörsburg	1981 März	69	4	Nr. 153	RC Furtwangen-Triberg (DE)
Zürcher Unterland	1954 Mai	58	28	Nr. 123	RC Schwäbisch Hall (DE)
Zürcher Weinland	1970 April	52	17	Nr. 122	RC Waldshut-Säckingen (DE)
Zürich	1924 Mai	181	8	Nr. 125	RC Salzburg (AT)
Zürich au Lac	2003 Dezember	31	1	Nr. 202	-
Zürich Turicum	1998 November	68	8	Nr. 128	RC Berlin-Lilienthal (DE)
Zürich Zoo	2004 Oktober	34	3	Nr. 204	-
Zürich-Adlisberg	2005 Juni	33	6	Nr. 206	RC Paris Concorde District 1660 (FR), RC Berlin - Gedächtniskirche District 1940 (DE)
Zürich-Bellerive	2002 Juni	50	8	Nr. 192	-
Zürich-Dietikon	1980 Oktober	52	9	Nr. 131	RC Göppingen-Staufferland (DE), RC Rattenberg (AT)
Zürich-Flughafen	1981 April	58	19	Nr. 124	RC Nagold-Herrenberg (DE)
Zürich-Glattal	2002 November	45	16	Nr. 199	RC des Deux Brisach (FR)
Zürich-Knonaueramt	1967 Dezember	49	10	Nr. 135	RC Biberach an der Riss (DE)
Zürich-Limmattal	1963 Mai	64	14	Nr. 132	RC Rottweil (DE)
Zürich-Nord	1974 September	71	16	Nr. 126	RC Bonn-Kreuzberg (DE)
Zürich-Oberland	1954 Februar	65	25	Nr. 146	RC Bad Saulgau-Riedlingen (DE)
Zürich-Sihltal	1997 Mai	45	32	Nr. 136	RC Nürnberg-Sigena (DE)
Zürich-West	1973 Juni	70	9	Nr. 127	RC Stuttgart-Remstal (DE)
Zürich-Zürichberg	2011 März	27	3	Nr. 211	-
Zurich International	2007 Mai	44	12	Nr. 209	RC Genève International (CH)
Zurich Plus	2021 Februar	37	1	Nr. 222	-
Zürich City	2012 August	44	0	Nr. 212	-
Zurich Circle International	2020 April	41	2	Nr. 221	RC Zurich International (CH), RC Zürich City (CH)



Nationale Repräsentantin / Rappresentante nazionale

Vreni Steinegger, Hausmatten 13, 2564 Bellmund

Distrikt 199 / Distretto 199

Governor:

Christine Winkler Unterberg, Spielmatte 9, 3800 Unterseen

Sekretärin / Segretaria:

Daniela Voegele, Bruggerstrasse 125, 5400 Baden, iiw.ch.199@gmail.com

Board Director:

Catherine Ineichen, Steinacher 5, 6390 Engelberg

IW Club Aarau

aarau.innerwheel.ch

IW Club Fribourg

fribourg.innerwheel.ch

IW Club Rätia

raetia.innerwheel.ch

IW Club Basel-Riehen

basel-riehen.innerwheel.ch

IW Club Fürstenland-Toggenburg

fuerstenland-toggenburg.innerwheel.ch

IW Club Sardona

sardona.innerwheel.ch

IW Club Basel Wettstein

basel-wettstein.innerwheel.ch

IW Club Genève

geneve.innerwheel.ch

IW Club Schaffhausen

schaffhausen.innerwheel.ch

IW Club Bern

bern.innerwheel.ch

IW Club Kreuzlingen-Konstanz

kreuzlingen-konstanz.innerwheel.ch

IW Club Sion

sion.innerwheel.ch

IW Club Berner Oberland

berner-oberland.innerwheel.ch

IW Club La Chaux-de-Fonds

lachauxdefonds.innerwheel.ch

IW Club Solothurn

solothurn.innerwheel.ch

IW Club Bern-Zytglogge

bern-zytglogge.innerwheel.ch

IW Club Langenthal

langenthal.innerwheel.ch

IW Club St. Gallen

st-gallen.innerwheel.ch

IW Club Biel-Bienne

biel-bienne.innerwheel.ch

IW Club Laufen

laufen.innerwheel.ch

IW Club Urschweiz

urschweiz.innerwheel.ch

IW Club Boudry-La Béroche

boudry-la-beroches.innerwheel.ch

IW Club Lausanne

lausanne.innerwheel.ch

IW Club Winterthur

winterthur.innerwheel.ch

IW Club Brugg-Wettingen

brugg-wettingen.innerwheel.ch

IW Club Liechtenstein-Rheintal

liechtenstein-rheintal.innerwheel.ch

IW Club Zug

zug.innerwheel.ch

IW Club Bulle

bulle.innerwheel.ch

IW Club Luzern-Stadt

luzern-stadt.innerwheel.ch

IW Club Zürcher Oberland

zuercher-oberland.innerwheel.ch

IW Club Chablais

chablais.innerwheel.ch

IW Club Luzern-Sursee

luzern-sursee.innerwheel.ch

IW Club Zürich

zuerich.innerwheel.ch

IW Club Emmental

emmental.innerwheel.ch

IW Club Morges

morges.innerwheel.ch

IW Club Zürich-Pfannenstil

zuerich-pfannenstil.innerwheel.ch

IW Club Frauenfeld

frauenfeld.innerwheel.ch

IW Club Nyon

nyon.innerwheel.ch

IW Club Zürichsee

zuerichsee.innerwheel.ch

IW Club Freiamt-Lenzburg

freiamt-lenzburg.innerwheel.ch

IW Club Oberwallis

oberwallis.innerwheel.ch

IW Club Zürich-Unterland

zuerich-unterland.innerwheel.ch

IW Club Olten-Niederamt

olten-niederamt.innerwheel.ch



ShelterBox
ShelterBox gilt als offizieller Projektpartner von Rotary International
Als Charity-Organisation ist ShelterBox jedoch unabhängig
von Rotary International und der Rotary Foundation
ShelterBox Schweiz ist ein Verein



Kontaktpersonen / Contatti

Vorstand ShelterBox Schweiz

PDG Gérard Beuchat (Präsident / Presidente)

GerardBeuchat@shelterbox.org

Rot. Ueli Affolter (Finanzen / Administration)

UeliAffolter@shelterbox.org

Rot. Peter Kolbe (IT)

PeterKolbe@shelterbox.org

Rot. Iris Huggler (Kommunikation)

IrisHuggler@shelterbox.org

Rot. Franco Zambrino

(Vertreter / Delegato D 1980)

FrancoZambrino@shelterbox.org

Rot. Roland Brütsch

(Vertreter D 2000 & Logistik)

RolandBruetsch@shelterbox.org

Rot. Hanspeter von Flüe (Vertreter D 1990 (D))

Hanspeter.Vonflue@shelterbox.org

Rot. Michel Ulryck (Vertreter D 1990 (F))

MichelUlryck@shelterbox.org

ShelterBox und Rotary sind wichtige Projektpartner in der internationalen Katastrophenhilfe. So konnten in den letzten 20 Jahren 1.7 Millionen Menschen in 97 Ländern mit Hilfsgütern versorgt werden. Der grosse Vorteil von ShelterBox ist die Flexibilität in der Zusammenstellung der Hilfsgüter. Die Boxen werden bedürfnisorientiert arrangiert, um so den grösstmöglichen Nutzen für die Menschen in Not zu garantieren.

ShelterBox International ist eine professionelle Organisation mit Sitz in England und verfügt über verschiedene stationäre Lagerräume in bedrohten Gebieten weltweit. Dies ermöglicht ShelterBox, bei einer Katastrophe rasch zu reagieren und die Menschen in Not mit Hilfsgütern zu beliefern. Der Verein ShelterBox Schweiz wurde 2009 gegründet und konnte in den letzten Jahren bereits namhafte Spendenbeiträge an ShelterBox International überweisen, damit diese Gelder bedürfnisorientiert für Menschen in Not eingesetzt werden können.

Der Vorstand besteht aus Rotarierinnen und Rotarier der Schweiz, die sich freuen die Arbeit von ShelterBox und die Spendenmöglichkeiten in den Rotary Clubs vorzustellen.

Spenden in Schweizer Franken / Donazioni in Franchi Svizzeri

Banküberweisung

Bank Credit Suisse, 8070 Zürich

IBAN CH69 0483 5147 5313 2100 0

Konto-Nr. 0835-1475313-21

Clearing-Nr. 4835

BIC / SWIFT CRESCHZ80A

Angaben: Ihre Mailadresse und Adresse

Online Überweisung

www.shelterbox.ch/spenden

Twint Überweisung



ShelterBox Schweiz



Kontakt / Contatti

ShelterBox Schweiz

8000 Zürich

Rot. Iris Huggler

Kommunikation

Tel. 079 415 15 06

info.ch@shelterbox.org

www.shelterbox.ch

water SURVIVAL BOX +



Water Survival Box Schweiz-Suisse-Svizzera

...hat sich zum Ziel gesetzt, Notleidenden in Krisengebieten direkte und schnelle Hilfe zukommen zu lassen. Mit der WSB-Box erhalten Menschen in Krisensituationen raschen Zugang zu sauberem Trinkwasser.

Ansprechpartner – Contatti

Bernhard Etienne (President)

bernhard.etienne@watersurvivalbox.ch

Alain Biner (Vertreter D1980)

alain.biner@watersurvivalbox.ch

Marion Klein (Kommunikation)

marion.klein@watersurvivalbox.ch

Marie-Christine Könecke (Treasurer)

Marie-christine.koenecke@watersurvivalbox.ch

Felix Reichlin (Run for Water)

felix.reichlin@watersurvivalbox.ch

Regula Rütli (Vertreterin D1980/1990)

regula.ruetti@watersurvivalbox.ch

Bruno Sutter (Vertreter D2000)

bruno.sutter@watersurvivalbox.ch

Wer ist WSB- Chi è WSB

WSB/CH wurde 2017 von Rotarierinnen und Rotariern des Distrikt 1980 als gemeinnütziger Verein nach Schweizer Recht gegründet. WSB/CH ist offizieller Partner von World Water Works Ltd, Bath/England, einer Initiative des englischen Rotary Club Chelwood Bridge (Distrikt 1200, watersurvivalbox.org).

MACHEN SIE MIT!

Sauberes Trinkwasser für Notleidende ist unsere Herzensangelegenheit.

Werden Sie als Privatperson und/oder mit Ihrem Rotary Club ein Teil der WSB-Community und helfen Sie heute, die Not von morgen zu lindern!

200 Schweizer Franken versorgen eine 5-köpfige Familie täglich mit Trinkwasser, und das 5 Jahre lang!

Besuchen Sie uns:

www.watersurvivalbox.ch

Spenden – Donazioni:

IBAN: CH93 0077 8206 2629 3200 1

Bank: Luzerner Kantonalbank AG



Kontaktieren Sie uns / Contatti

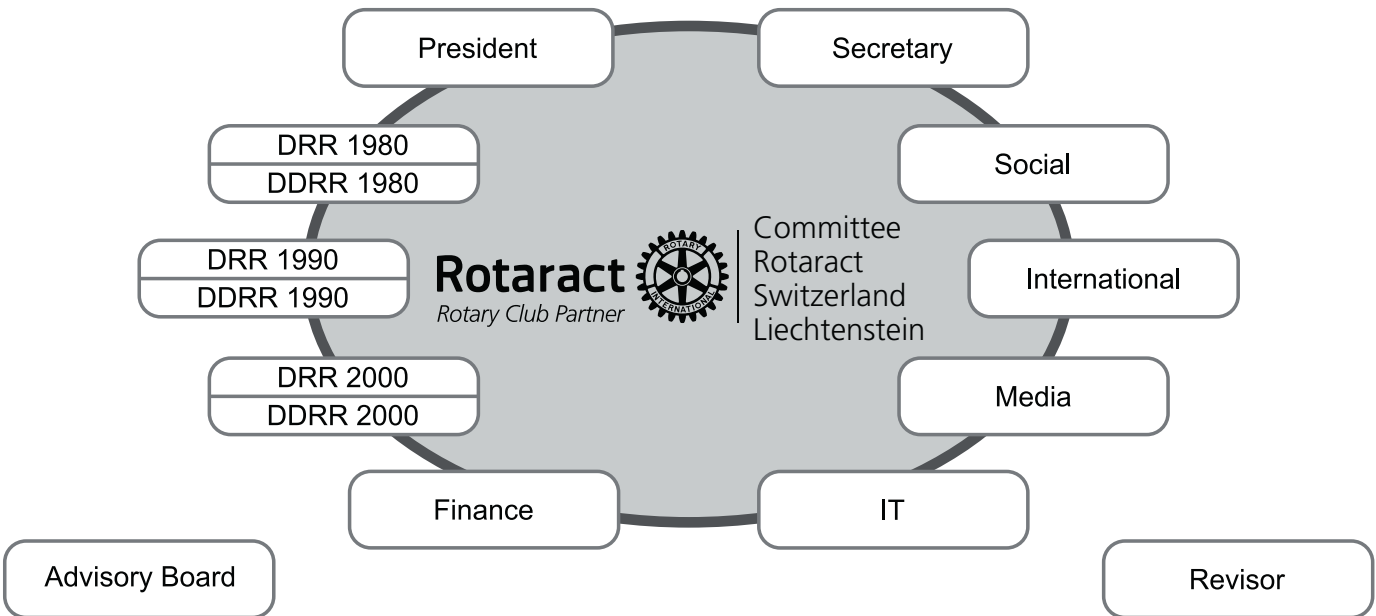
Water Survival Box Schweiz-Suisse-Svizzera

Rigistrasse 62, CH-6006 Luzern

phone +41 79 722 79 97

info@watersurvivalbox.ch

Committee Rotaract Switzerland/Liechtenstein (CRSL)



President

Jonas Frieg
 RAC Baden
 Tel. 079 298 46 63
 Mail: jonas.frieg@rotaract.ch

Secretary

vacant

Social

vacant

IT

Jan Gysin
 RAC Basel
 Tel. 079 756 26 23
 Mail: jan.gysin@rotaract.ch

Finance

Paolo Sassi
 RAC Lugano-Ceresio
 Tel. 079 564 08 24
 Mail: paolo.sassi@rotaract.ch

Media

Marc Denervaud
 RAC Fribourg
 Tel. 079 785 35 04
 Mail: marc.denervaud@rotaract.ch

International

Michele Serra
 RAC Bern
 Tel. 079 719 96 62
 Mail: michele.serra@rotaract.ch

DRR 1980 (District Rotaract Representative)

Patric Howald
 RAC Solothurn
 Tel. 079 601 29 12
 Mail: patric.howald@rotaract.ch

DRR 1990

Eleonora Patinot
 RAC Genève International
 Tel. +33 6 51 99 05 49
 Mail: eleonora.patinot@rotaract.ch

DRR 2000

Michael Handschin
 RAC St. Gallen
 Tel. 079 539 17 70
 Mail: michael.handschin@rotaract.ch

DDRR 1980 (Deputy District Rotaract Representative)

Natascha Hort
 RAC Baden
 Tel. 079 471 42 03
 Mail: natascha.hort@rotaract.ch

DDRR 1990

vacant

DDRR 2000

Sandra Jedrzejewski
 RAC Zürich
 Tel. +49 176 34495228
 Mail: sandra.jedrzejewski@rotaract.ch

Advisory Board

Demian Stettler
 RC eClub 2000
 079 750 02 16
 Mail: demian.stettler@rotaract.ch

Romina Kazanciyan
 RAC Lausanne
 Tel. 079 683 33 72
 Mail: romina.kazanciyan@rotaract.ch

Revisor

Peter Ising
 RAC Zürich
 Tel. 076 545 46 21
 Mail: peter.ising@rotaract.ch

Thomas Bachmann
 RAC Sempachersee
 Tel. 078 852 40 08
 Mail: thomas.bachmann@rotaract.ch

Daniel Bättig
 RAC Luzern
 Mobile: 078 708 80 66
 Mail: daniel.baettig@rotaract.ch

Past President
 Anna-Katharina Runge
 RAC Lausanne
 Tel. 077 431 11 08
 Mail: anna-katharina.runge@rotaract.ch

Bank Account

Komitee Rotaract Schweiz/Liechtenstein (CRSL), PostFinance, Account No. 85-561705-7, IBAN: CH76 0900 0000 8556 1705 7, BIC: POFICHBEXX

Rotaract Clubs D 1980

RAC Baden
 RAC Basel
 RAC Lugano-Ceresio
 RAC Luzern
 RAC Mittelland
 RAC Sempachersee
 RAC Solothurn

Rotaract Clubs D 1990

RAC Bern
 RAC Fribourg
 RAC Genève International
 RAC Lausanne
 RAC Neuchâtel
 RAC Riviera.ch

Rotaract Clubs D 2000

RAC Chur-Herrschaft
 RAC Glarus
 RAC Liechtenstein
 RAC Meilen
 RAC St. Gallen
 RAC Züri Oberland
 RAC Zürich
 RAC Zurich International



Environment

AN OFFICIAL CAUSE OF ROTARY

Rotary's new cause focuses on comprehensively solving specific issues that have a detrimental effect on the environment. As people of action, let's take on projects that can make a positive, measurable, and sustainable impact on the one place we all call home.



Learn more about Rotary's new cause at rotary.org/environment

